

Analyse du tissu économique de la commune de Saint-Philippe

Gestion prévisionnelle des emplois et des compétences territoriale

La Maison de l'Emploi du Grand Sud Réunion (MDEGSR) a mené une enquête auprès des entreprises de la commune Saint-Philippe afin de mieux connaître son tissu économique. Ainsi, dans le cadre de la gestion prévisionnelle des emplois et des compétences (GPEC), cette enquête vise à extraire des informations concernant les projets des entreprises générant des emplois sur leur territoire. De ce fait, la méthode adoptée a été de :

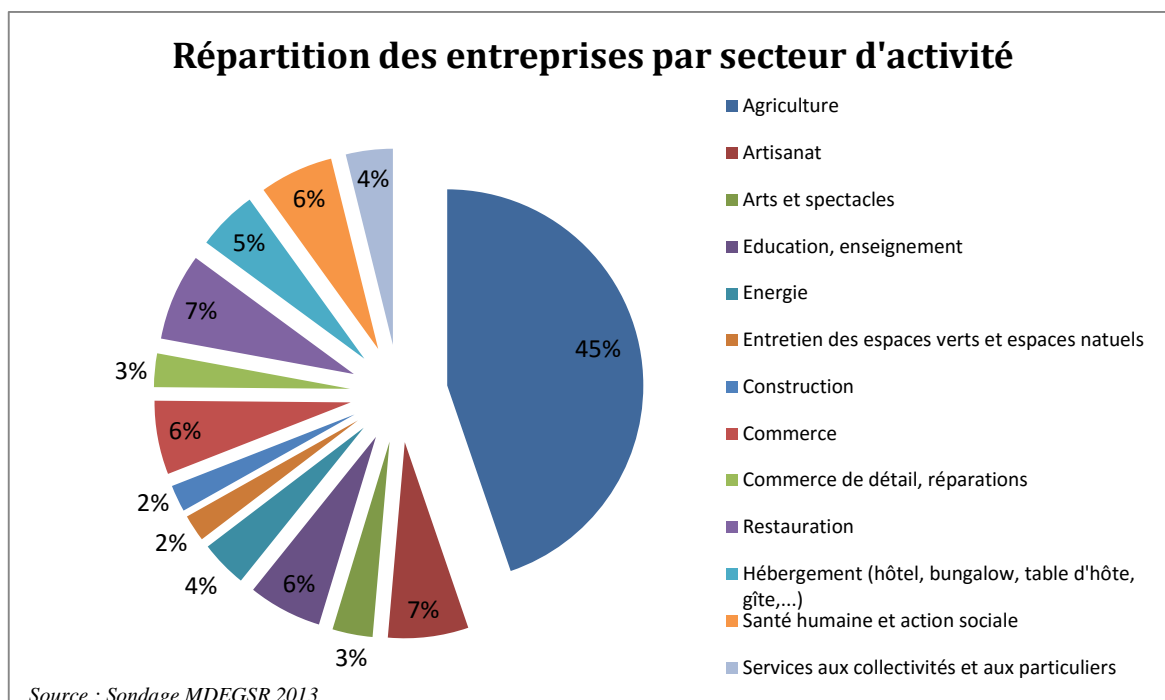
- définir les emplois et compétences présentes au sein des entreprises
- définir les projets des entreprises
- définir les emplois et compétences souhaitées des entreprises

176 entreprises de différents secteurs d'activité ont accepté de répondre au questionnaire proposé. Ces enquêtes ont été réalisées pour certaines entreprises en face à face, pour les autres par téléphone.

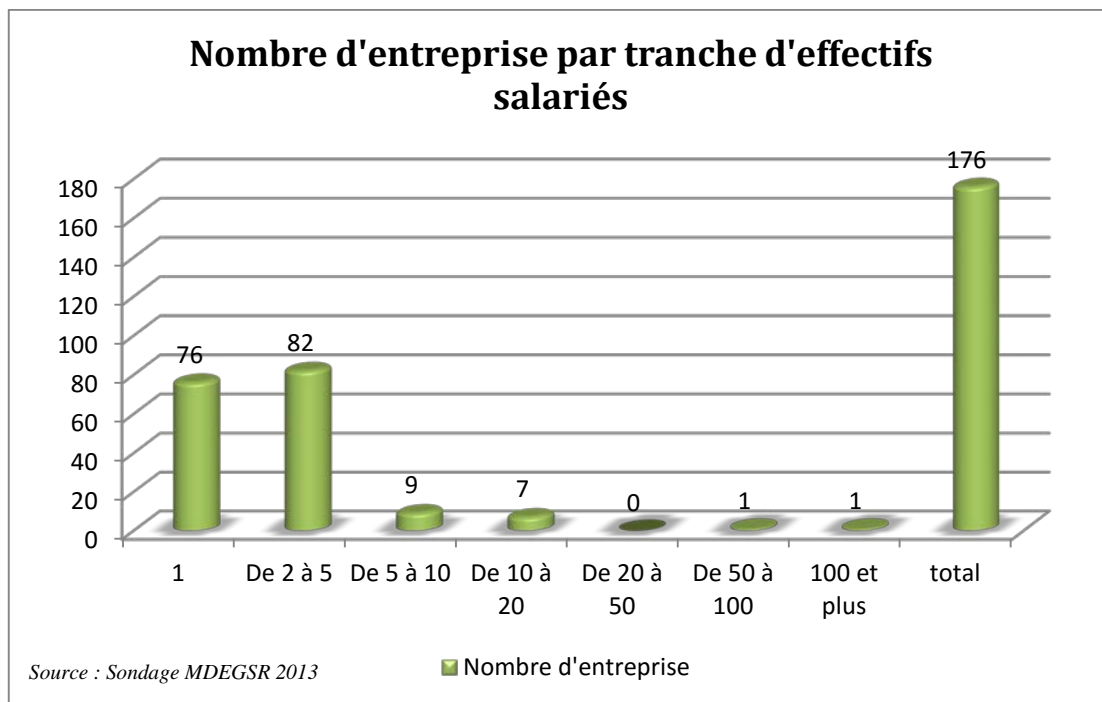
Les secteurs d'activité concernés sont :

- l'agriculture
- l'artisanat
- les arts et spectacles
- l'éducation, l'enseignement
- l'énergie
- l'entretien des espaces verts et espaces naturels
- la construction
- le commerce
- la restauration
- l'hébergement
- les transports
- la santé humaine et l'action sociale
- les services aux collectivités et aux particuliers

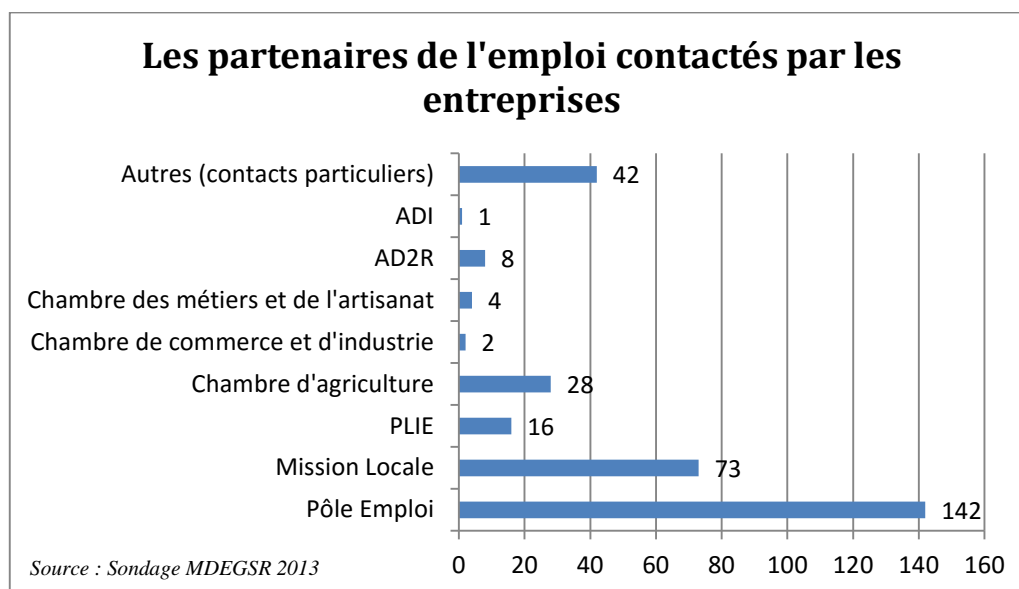
L'analyse des réponses de nos enquêtes a été faite par le biais du logiciel Sphinx.
Les résultats sont les suivants :



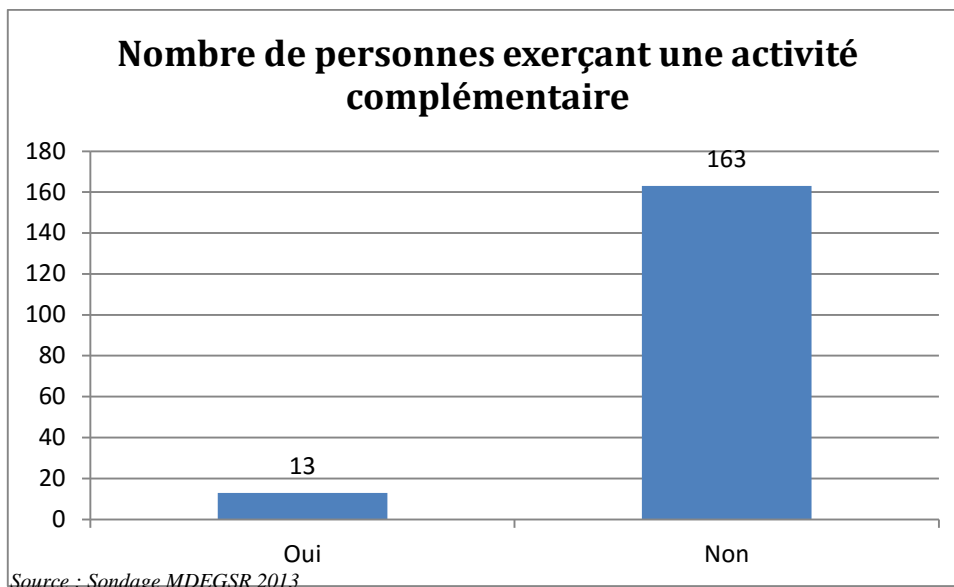
Dans la commune de Saint-Philippe, le secteur agricole domine tous les autres secteurs d'activité ; l'agriculture (culture de la canne, de la vanille, du curcuma, élevage,...) regroupe 45 % des entreprises sur le territoire de Saint-Philippe en 2013. L'hébergement et la restauration constituent 12 % des entreprises. En revanche, la construction et l'entretien des espaces verts et espaces naturels sont les secteurs minoritaires avec chacun une part de 2 % des entreprises.



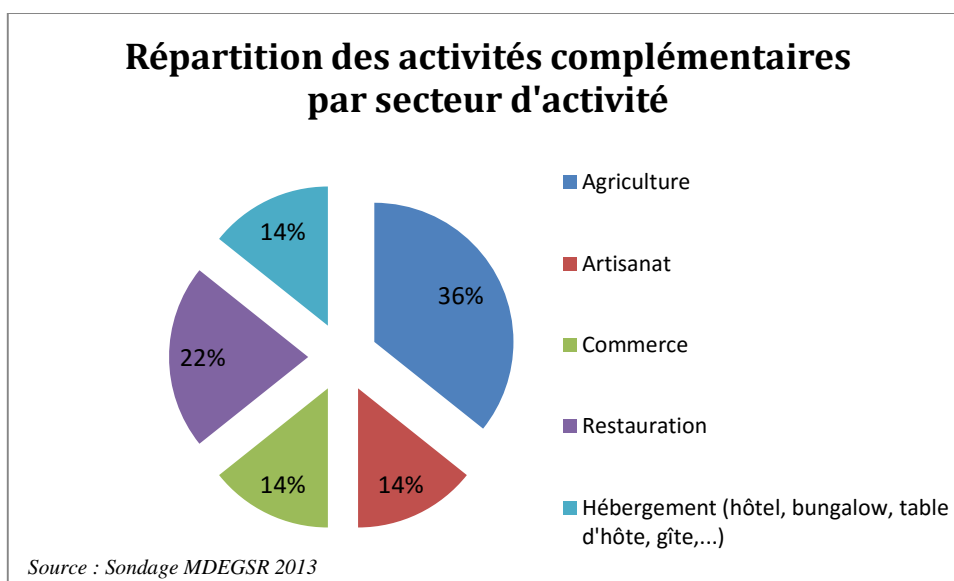
La majorité des entreprises de Saint-Philippe possédant entre 2 et 5 salariés représente 46,6 % des entreprises totales de la commune. 43,2 % des entreprises ne possèdent qu'un seul salarié (la majorité travaillant dans le secteur agricole). La mairie regroupe 210 salariés, le service technique de la commune est composé de 70 salariés. Seulement 4 % des entreprises possèdent une tranche d'effectifs de 10 à 20 salariés.



Concernant les contacts pris par l'ensemble des entreprises souhaitant des recrutements, 81 % s'adressent à Pôle Emploi, 41,5 % se renseignent auprès de la Mission Locale Sud et 24 % déclarent avoir leurs contacts personnels.



De plus, 7,4 % des chefs d'entreprise déclarent exercer une activité en complémentarité de leur fonction principale sur la commune.



Projets des entreprises générant des emplois

Les projets d'entreprises engendrent des emplois souhaités par les entreprises. On a un total de 84 recrutements (emplois souhaités) répartis parmi les 176 entreprises sondées à Saint-Philippe.

La plupart des chefs d'entreprise ne souhaitant aucun recrutement déclare avoir des effectifs stables, ou déclare être victime de trop de charges pesant sur leur entreprise. Une minorité de chef d'entreprise songe à prendre leur retraite ou à fermer leur entreprise à cause de la crise.

Avec la vie chère pesant sur le pouvoir d'achat, le chômage est le grand fléau dans cette commune, surtout chez les jeunes de moins de 25 ans (taux d'emploi de 17 %) et les 55 ans et plus (taux d'emploi de 25,1 %). Saint-Philippe est la commune la plus touchée par le chômage dans le Bassin Sud, avec un taux de chômage de 47,4 %. (source : INSEE 2009)

Cette commune possède également le plus faible effectif salarié et entreprise du Bassin Sud ; le taux d'activité est de 67,6 %.

Nombre de d'entreprise	Nombre de recrutement
19	1
12	2
11	3
2	4

Etats des lieux des compétences souhaitées par les entreprises

Nombre d'entreprise	Secteurs d'activité	Compétences souhaitées
133	-	Aucun recrutement
4	Commerce, artisanat, hébergement	2 employés polyvalents
3	Commerce, agriculture, hébergement	1 employé polyvalent
3	Agriculture, artisanat	3 employés polyvalents
2	Agriculture	1 agriculteur
2	Agriculture	1 ouvrier
2	Agriculture	1 ouvrier polyvalent
1	Services aux collectivités et aux particuliers	1 agent d'accueil (contrat aidé)
1	Agriculture	1 agent d'accueil, 1 employé polyvalent (nettoyage, entretien)
1	Arts et spectacles	1 animateur radio
1	Commerce	1 charcutier, 1 employé polyvalent
1	Construction	1 chauffeur pelle
1	Restauration	1 cuisinier, 1 apprenti serveur
1	Agriculture	1 éleveur
1	Arts et spectacles	1 encadrant (brevet d'Etat de danse), 1 secrétaire
1	Artisanat	1 esthéticienne
1	Agriculture	1 horticulteur bilingue, 2 ouvriers polyvalents
1	Artisanat	1 hôtesse d'accueil
1	Agriculture	1 jeune ouvrier pour le transport de canne en tracteur
1	Commerce	1 livreur
1	Agriculture	2 jeunes agriculteurs
1	Services aux collectivités et aux particuliers	1 ouvrier polyvalent, 2 animateurs
1	Restauration	1 serveur
1	Restauration	1 serveur/plongeur
1	Restauration	2 apprentis pour le service
1	Artisanat	2 boulangers/pâtisseries, 1 vendeur

1	Agriculture	2 ouvriers polyvalents
1	Agriculture	2 ouvriers polyvalents (transformation du curcuma)
1	Restauration	2 serveuses, 1 cuisinier
1	Entretien des espaces verts et espaces naturels	3 agents d'entretien des espaces
1	Commerce	3 mécaniciens
1	Agriculture	3 ouvriers
1	Action sociale	4 assistantes sociales
1	Agriculture	4 employés polyvalents