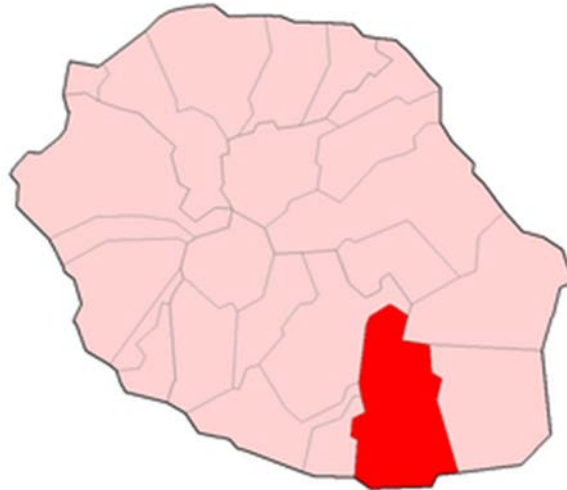




Fiche synthétique Commune de Saint-Joseph

MAISON DE L'EMPLOI DU GRAND SUD REUNION



2016

Présentation du portrait communal

La fiche synthétique communale correspond à un état des lieux concernant l'emploi et l'insertion sur le territoire à l'échelle de la commune.

Les fiches synthétiques sont actualisées une fois annuellement ; elles constituent ainsi un outil d'aide à la décision pour mieux coordonner et développer les politiques de l'emploi et de l'insertion sur le territoire.

Les portraits de commune contiennent les indicateurs suivant :

- la population
- le taux de chômage
- le taux d'activité
- le taux d'emploi
- la concentration d'emploi
- le taux de migrations alternantes
- la demande d'emploi
- l'offre d'emploi
- la déclaration unique d'embauche (DUE)
- les établissements et leurs effectifs salariés
- le revenu de solidarité active (RSA)

N.B : Pour une meilleure lisibilité, vous trouverez l'index des sigles à la fin du document, ainsi que la définition des mots-clés.

Commune de Saint-Joseph (97480)



La démographie

En 2012, la commune de Saint-Joseph possède une population totale de 37592 habitants ; la population active constitue 42,9 % de la population totale (densité moyenne : 208 hab/km²). Le nombre d'habitants (population municipale) a augmenté de 1,8 % par rapport à 2011. Cette commune présente un taux de chômage de 44,8 % ; le taux d'activité est de 67,1 % et le taux d'emploi de 37,1 %.

Son indice de concentration d'emploi est de 0,81 (soit un taux d'attraction de l'emploi de 81 %) ; on a 7258 emplois offerts à Saint-Joseph pour 8957 actifs ayant un emploi résidant dans la commune de Saint-Joseph.

Entre 2007 et 2012 :

- ❖ Légère hausse du nombre d'exploitants agricoles
 - ❖ Augmentation du nombre d'artisans, de commerçants, et de chefs d'entreprise
 - ❖ Hausse sensible du nombre de cadres, professions intellectuelles supérieures et de professions intermédiaires
 - ❖ Augmentation sensible du nombre d'employés et d'ouvriers
-
- 33,2 % des actifs occupés (actifs ayant un emploi) se déplacent hors de la commune pour travailler.
 - Faible niveau de formation de l'ensemble de la population ; population autodidacte.
 - Manque d'adéquation entre le niveau de formation et les offres d'emploi.
-
- La tranche d'âge des 15-24 ans : cette population connaît un déficit de formation entraînant des difficultés à intégrer le marché du travail, en particulier pour les emplois ouvriers et les postes d'employés qualifiés. Le taux d'activité est de 44,2 %, le taux d'emploi de 16,5 % et le taux de chômage de 62,7 %.
 - La tranche d'âge des 25-54 ans : le taux d'activité est de 82,7 %, le taux d'emploi de 47,6 % et le taux de chômage de 42,4 % ; l'ensemble de cette population présente des capacités d'adaptation aux contraintes du marché du travail sélectif malgré leur faible niveau de formation.
 - La tranche d'âge des 55 ans et plus : le taux d'activité est de 36,7 %, le taux d'emploi de 23,2 % et le taux de chômage de 36,7 %. Le déficit de formation pénalise l'employabilité de la majorité de cette population.

Source : INSEE RP

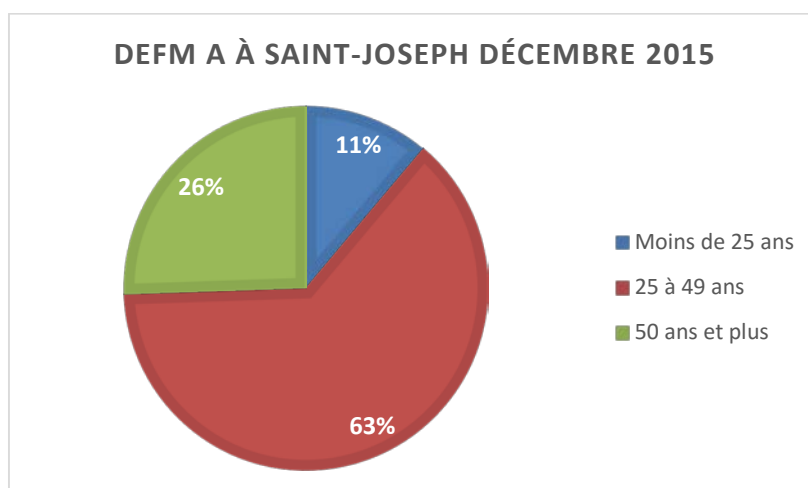
La demande d'emploi

Demande d'emploi en fin de mois de catégorie A (DEFM A) :

Déc-15	Hommes	Femmes	Moins de 25 ans	25 à 49 ans	50 ans et plus	Total
Saint-Joseph	3 878	3 816	857	4 872	1 965	7 694
Microrégion Sud	25 784	27 937	7 038	33 215	13 468	53 721
La Réunion	65 591	68 647	18 294	83 730	32 214	134 238

Source : DIECCTE – Nostra (données Pôle Emploi)

- La demande d'emploi en fin de mois de catégorie A (DEFM A) de la commune de Saint-Joseph représente 14,3 % de la demande d'emploi de la microrégion Sud. Hausse de 5,7 % par rapport au mois de décembre 2014.
- Les femmes représentent 49,6 % des DEFM A totales de la commune.

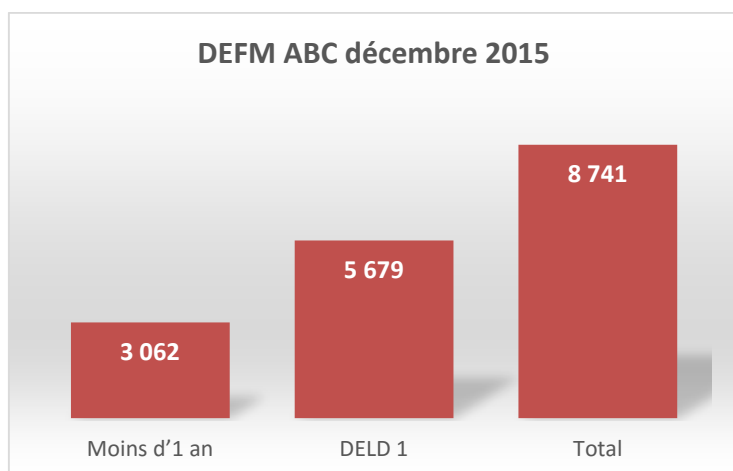


Demande d'emploi en fin de mois des catégories A,B,C (DEFM ABC) :

Déc-15	Moins d'1 an	DELD 1	Total
Saint-Joseph	3 062	5 679	8 741
Microrégion Sud	26 978	36 287	63 265
La Réunion	71 453	88 015	159 468

Source : DIECCTE – Nostra (données Pôle Emploi)

N.B. Vous trouverez la signification des sigles et la définition des mots-clés dans l'index fourni à la fin du document.



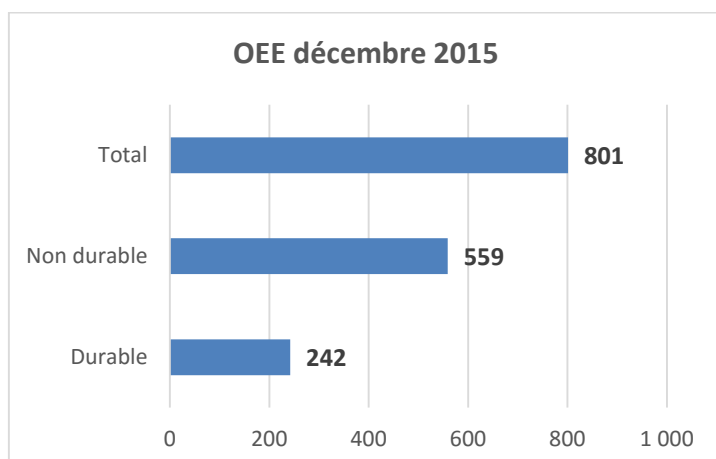
- La demande d'emploi de longue durée (DELD 1) représente 65 % de la demande totale.
- Hausse de 5,4 % par rapport au mois de décembre 2014.

L'offre d'emploi

Offres d'emploi enregistrées (OEE cumulé depuis janvier) :

Déc-15	Durable	Non durable	Total
Saint-Joseph	242	559	801
Microrégion Sud	6 511	3 711	10 222
La Réunion	16 883	12 945	29 828

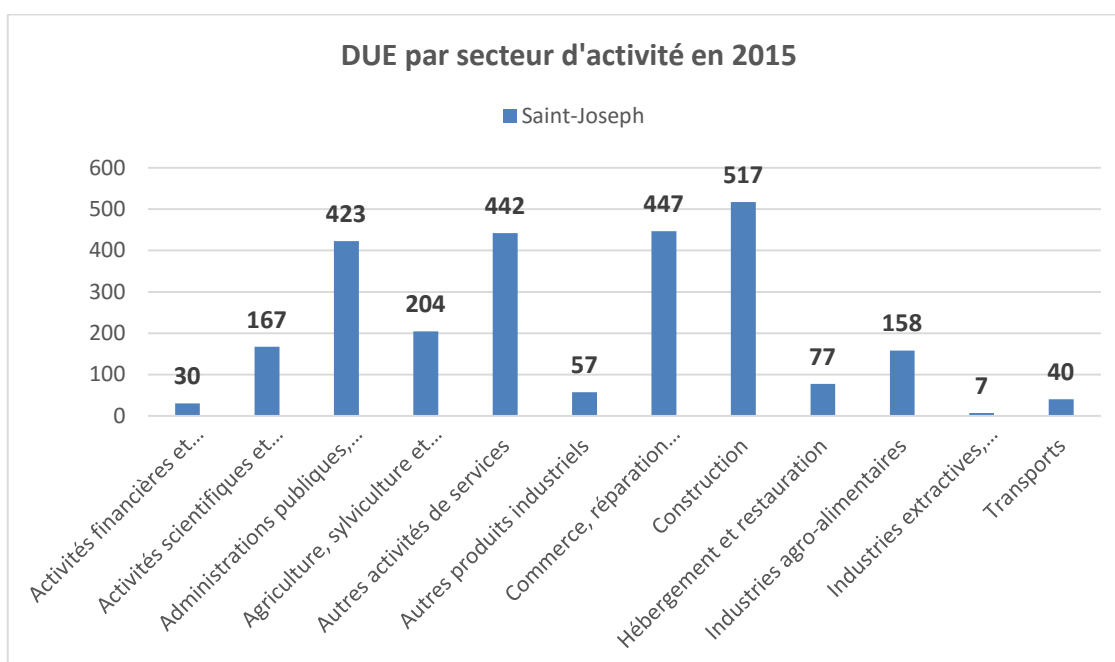
Source : DIECCTE – Nostra (données Pôle Emploi)



- L'offre d'emploi enregistrée (OEE) à Saint-Joseph représente 7,8 % de l'offre d'emploi de la microrégion Sud ; baisse de - 27,5 % par rapport à l'année précédente.
- La part d'offres d'emploi durables représente 30,2 % de la part totale.

La déclaration unique d'embauche

En 2015, la commune de Saint-Joseph compte un total de 2576 déclarations uniques d'embauche (DUE incluant l'intérim).



Source : CGSS Réunion – Traitement MDEGSR

Secteurs majoritaires :

- La construction représente 20 % des DUE totales de la commune
- Le commerce constitue 17,4 % des DUE
- Les autres activités de services* correspondent à une part de 17,2 %.

Secteurs minoritaires :

- Les industries extractives, l'énergie, l'eau représentent 0,3 % des DUE
- Les activités financières et d'assurance : 1,2 %
- Les transports constituent 1,6 % des DUE totales.

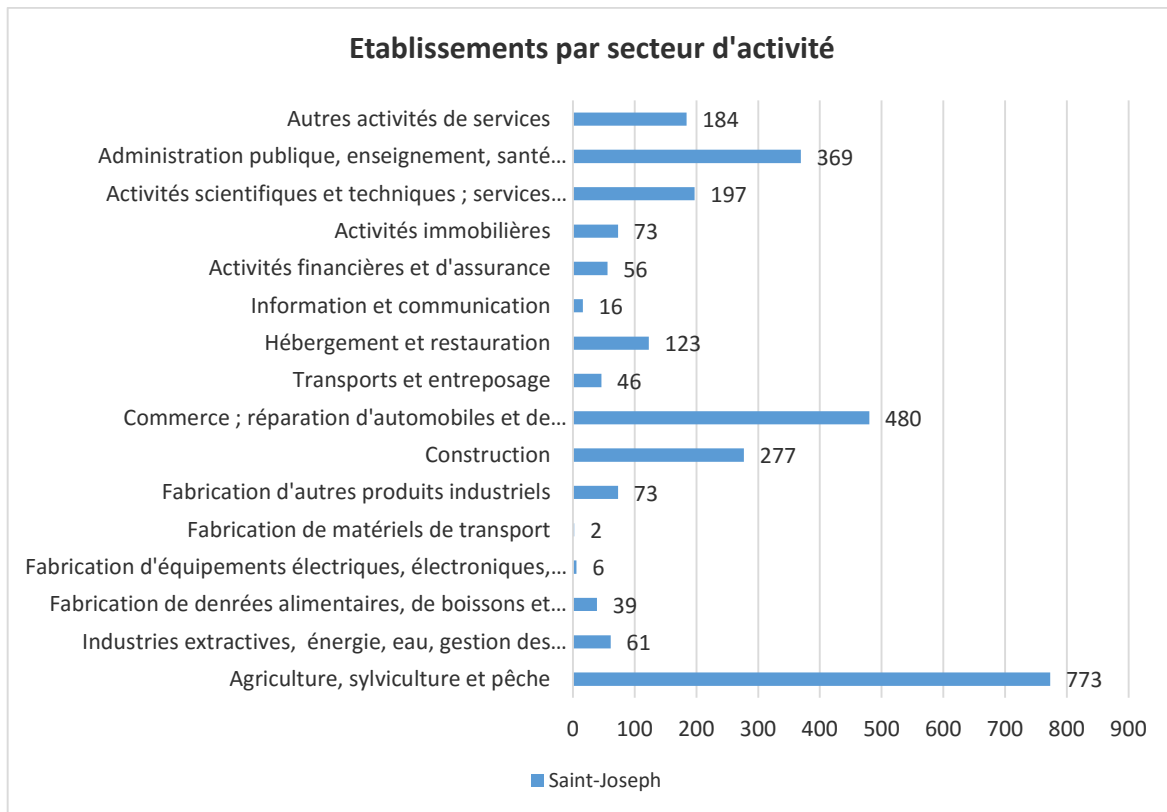
**activités des organisations associatives, réparation d'ordinateurs, de biens personnels et domestiques, ainsi que diverses activités de services personnels*

Établissements et effectifs salariés

2012	Etablissements	Salariés
Saint-Joseph	2 775	5 006
Microrégion Sud	26 699	61 385
Réunion	79 965	212 124

Source : INSEE CLAP

Au 31 décembre 2012, les établissements actifs de la commune de Saint-Joseph constituent 10,4 % de la part totale des établissements de la microrégion Sud. En ce qui concerne l'emploi salarié, les établissements de cette commune regroupent 8,2 % du total des salariés du Bassin Sud.



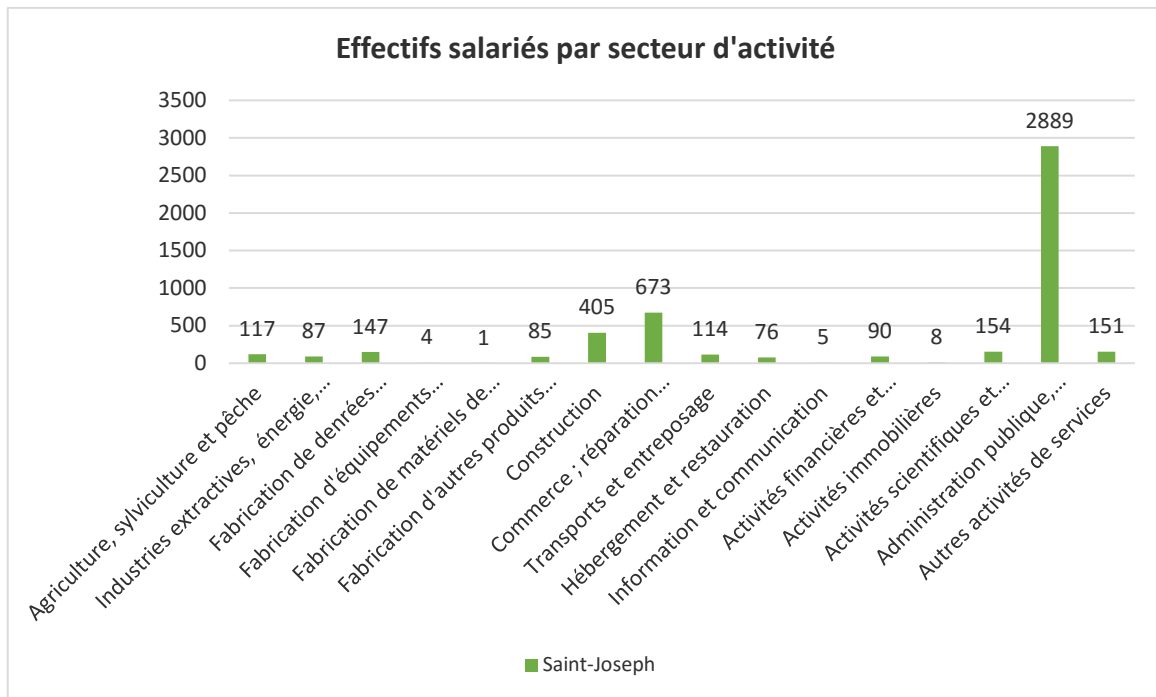
Source : INSEE CLAP – Traitement MDEGSR

Secteurs majoritaires :

- L'agriculture regroupe 27,9 % des établissements totaux de la commune
- Le commerce représente 17,3 % des établissements
- L'administration publique, l'enseignement, la santé humaine et l'action sociale représentent 13,3 % des établissements.

Secteurs minoritaires :

- La fabrication de matériels de transport représente 0,1 % des établissements
- La fabrication d'équipements électriques, électroniques, informatiques et de machines : 0,2 %
- L'information et la communication correspondent à une part de 0,6 %.



Source : INSEE CLAP – Traitement MDEGSR

Secteurs majoritaires :

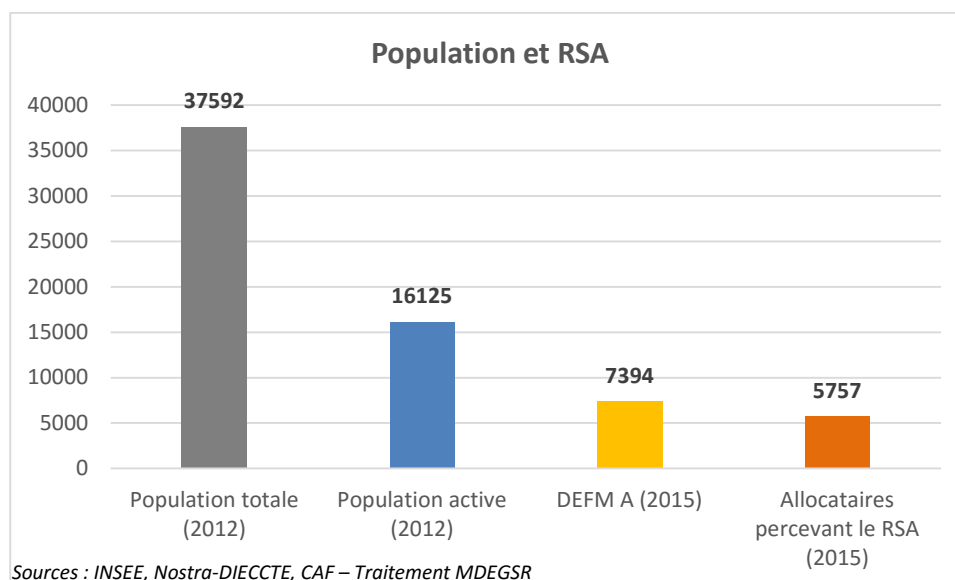
- L'administration publique, l'enseignement, la santé humaine et l'action sociale regroupent 57,7 % des effectifs salariés de la commune
- Le commerce représente 13,4 % des effectifs
- La construction constitue une part de 8,1 %.

Secteurs minoritaires :

- La fabrication d'équipements électriques, électroniques, informatiques, et de machines représente 0,1 % des effectifs salariés
- L'information et la communication : 0,1 %
- Les activités immobilières constituent 0,2 % des effectifs de la commune.

Le revenu de solidarité active

Au mois de décembre 2015, 5757 habitants de la commune de Saint-Joseph sont bénéficiaires du RSA (soit 13,1 % des bénéficiaires du RSA de la microrégion Sud), dont 733 bénéficiant du RSA majoré. (Source CAF Réunion)



- Saint-Joseph : 13,1 % des bénéficiaires du RSA dans la microrégion Sud ; soit 32,9 % des bénéficiaires du RSA de la CA SUD.
- Baisse du nombre d'allocataires du RSA de - 0,4 % par rapport au 1^{er} trimestre 2015.
- Les DEFM A de Saint-Joseph représentent 13,8 % des DEFM A de la microrégion Sud ; soit 33 % des DEFM A de la CA SUD.

Index

Communes microrégion Sud : Les Avirons, Entre-Deux, Étang-salé, Saint-Louis, Saint-Pierre, Le Tampon, Cilaos, Petite-Île, Saint-Joseph, Saint-Philippe

DEFM : Demandeurs d'Emploi inscrits en Fin de Mois à Pôle Emploi

DELD 1: Demandeurs d'Emploi de Longue Durée (1 an ou plus)

DUE : Déclaration Unique d'Embauche

OEE : Offres d'Emploi Enregistrées

RSA : Revenu de Solidarité Active

Définitions

Taux d'activité : C'est le rapport entre le nombre d'actifs (actifs occupés et chômeurs) et l'ensemble de la population correspondante, au sens du recensement de l'INSEE.

Taux d'emploi : Le taux d'emploi d'une classe d'individus est calculé en rapportant le nombre d'individus de la classe ayant un emploi au nombre total d'individus dans la classe. On se limite généralement à la population en âge de travailler, c'est-à-dire les personnes âgées de 15 à 64 ans.

Taux de chômage : C'est le pourcentage de chômeurs dans la population active (actifs occupés et chômeurs) au sens du recensement de l'INSEE. Le taux de chômage diffère de la part du chômage qui, elle, mesure la proportion de chômeurs dans l'ensemble de la population.

Indice de concentration de l'emploi : (ou taux d'attraction de l'emploi) Rapport entre le nombre d'emplois offerts dans une commune et le nombre d'actifs ayant un emploi qui résident dans la commune. On mesure ainsi l'attraction par l'emploi qu'exerce une commune sur les autres.

Population active : La population active regroupe la population active occupée (appelée aussi « population active ayant un emploi ») et les chômeurs.

La population active au sens du recensement de la population (INSEE) comprend les personnes qui déclarent:

- exercer une profession (salariée ou non) même à temps partiels ;
- aider une personne dans son travail même sans rémunération ;
- être apprenti, stagiaire rémunéré ;
- être chômeur à la recherche d'un emploi ou exerçant une activité réduite ;
- être étudiant ou retraité mais occupant un emploi ;
- être militaire du contingent (tant que cette situation existait).

Etablissement : Unité de production géographiquement individualisée, mais juridiquement dépendante de l'entreprise. Un établissement produit des biens ou des services : ce peut être une usine, une boulangerie, un magasin de vêtements, un des hôtels d'une chaîne hôtelière, la « boutique » d'un réparateur de matériel informatique... L'établissement constitue le niveau le mieux adapté à une approche géographique de l'économie.

Notons que la population des établissements est relativement stable dans le temps et est moins affectée par les mouvements de restructuration juridique et financière que celle des entreprises. De plus, l'établissement a pour identifiant le numéro de SIRET (14 chiffres), tandis que le numéro de SIREN (9 chiffres) est un identifiant d'entreprise.

Les catégories de demandeurs d'emploi

A : En recherche active, disponible sans emploi

B : En recherche active, en activité réduite courte (78 heures ou moins au cours du mois précédent)

C : En recherche active, en activité réduite longue (plus de 78 heures au cours du mois précédent)

D : Sans recherche active, non disponible, sans emploi

E : Sans recherche active, non disponible, en emploi

Niveaux de formation

Niveau VI : Sans diplôme, scolarité obligatoire

Niveau V bis : 1 an de formation

Niveau V : BEP, CAP

Niveau IV : BAC, BAC Pro, BM, BP, BTM

Niveau III : BAC+2

Niveau I et II : ≥ BAC+3

Maison de l'Emploi du Grand Sud Réunion

25, rue des fabriques ZI 4 97410 Saint-Pierre Cedex

Tél. : 0262 77 11 11 – Fax : 0262 44 39 67 – Site internet : <http://www.mde-sudreunion.fr/>

