

DEMANDEURS D'EMPLOI INSCRITS À PÔLE EMPLOI À LA RÉUNION EN OCTOBRE 2017

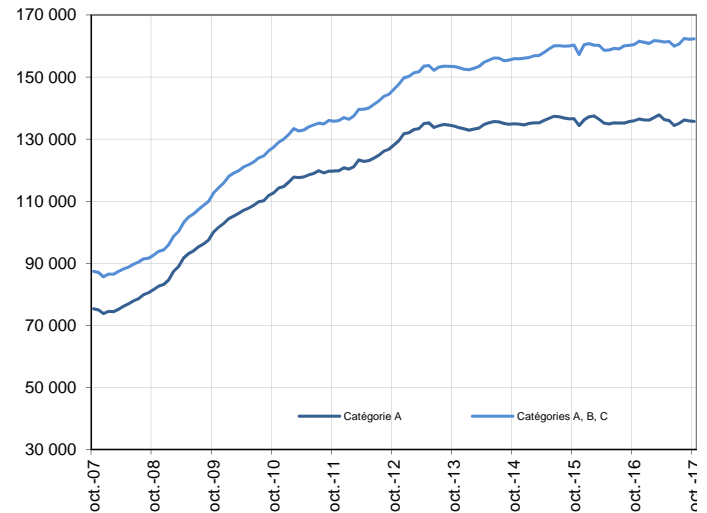
Fin octobre 2017, à La Réunion, le nombre de demandeurs d'emploi tenus de rechercher un emploi et sans activité (catégorie A) s'établit à 135 700. Ce nombre augmente de 0,4 % sur trois mois (soit +590 personnes). Il diminue de 0,1 % sur un mois et de 0,2 % sur un an.
En France (y compris Drom), ce nombre baisse de 0,9 % sur trois mois (+0,2 % sur un mois et +0,3 % sur un an).

À La Réunion, le nombre de demandeurs d'emploi tenus de rechercher un emploi, ayant ou non exercé une activité dans le mois (catégories A, B, C) s'établit à 162 320 fin octobre 2017. Ce nombre augmente de 1,0 % sur trois mois (soit +1 640 personnes). Il progresse de 0,1 % sur un mois et de 1,1 % sur un an.

En France (y compris Drom), ce nombre est stable sur trois mois (stable sur un mois et +2,8 % sur un an).

Demandeurs d'emploi en catégories A et A, B, C à La Réunion

Données CVS-CJO



Source : Pôle emploi-Dares, STMT, traitements DR Pôle emploi-Dieccte Réunion.

Demandeurs d'emploi par catégorie

	Effectif			Évolution (en %) sur		
	Octobre 2016	Septembre 2017	Octobre 2017	un mois	trois mois	un an
Réunion (données CVS-CJO)						
Inscrits tenus de rechercher un emploi, sans emploi (catégorie A)	135 940	135 860	135 700	-0,1	0,4	-0,2
Inscrits tenus de rechercher un emploi, en activité réduite (catégories B, C)	24 540	26 310	26 620	1,2	4,1	8,5
Ensemble des inscrits tenus de rechercher un emploi (catégories A, B, C)	160 480	162 170	162 320	0,1	1,0	1,1
Inscrits non tenus de rechercher un emploi, sans emploi (catégorie D)	3 960	5 060	4 850	-4,2	-9,2	22,5
Inscrits non tenus de rechercher un emploi, en emploi (catégorie E)	15 810	14 220	13 660	-3,9	-12,8	-13,6
Ensemble des inscrits (catégories A, B, C, D, E)	180 250	181 450	180 830	-0,3	-0,5	0,3
France (en milliers, données CVS-CJO)						
Inscrits tenus de rechercher un emploi, sans emploi (catégorie A)	3 732,5	3 734,1	3 742,3	0,2	-0,9	0,3
Inscrits tenus de rechercher un emploi, en activité réduite (catégories B, C)	2 029,6	2 187,9	2 180,9	-0,3	1,4	7,5
Ensemble des inscrits tenus de rechercher un emploi (catégories A, B, C)	5 762,1	5 922,0	5 923,2	0,0	0,0	2,8
Inscrits non tenus de rechercher un emploi, sans emploi (catégorie D)	338,9	283,9	281,7	-0,8	-4,5	-16,9
Inscrits non tenus de rechercher un emploi, en emploi (catégorie E)	451,2	429,6	418,2	-2,7	-5,8	-7,3
Ensemble des inscrits (catégories A, B, C, D, E)	6 552,2	6 635,5	6 623,1	-0,2	-0,6	1,1

Source : Pôle emploi-Dares, STMT, traitements DR Pôle emploi-Dieccte Réunion.

Les évolutions mensuelles peuvent différer de la tendance des séries ; les évolutions sur trois mois sont à privilégier pour obtenir une information sur la tendance.

Une [documentation](#) fournit des éléments d'aide à l'interprétation des séries mensuelles sur les demandeurs d'emploi.

Les données publiées concernent les demandeurs d'emploi inscrits à Pôle emploi. La notion de demandeurs d'emploi est différente de celle de chômeurs au sens du Bureau international du travail (BIT). Au-delà des évolutions du marché du travail, différents facteurs peuvent davantage affecter les données relatives aux demandeurs d'emploi : modifications des règles d'indemnisation ou d'accompagnement des demandeurs d'emploi, changements de procédure, incidents. Un [document](#) présente les principaux changements de procédure et incidents ayant affecté les statistiques de demandeurs d'emploi depuis 2011.

L'ensemble des définitions et concepts figurent dans la [documentation méthodologique](#) en ligne.

DEMANDEURS D'EMPLOI PAR DÉPARTEMENT-RÉGION D'OUTRE-MER

Fin octobre 2017, dans les départements-régions d'Outre-mer, les évolutions du nombre de demandeurs d'emploi en catégorie A se situent entre -1,5 % en Guyane et +2,0 % en Martinique pour les évolutions sur trois mois. Sur un mois, elles se situent entre -0,1 % en Martinique et à La Réunion et +0,6 % en Guadeloupe.

Les évolutions du nombre de demandeurs d'emploi en catégories A, B, C se situent entre -0,2 % en Guyane et +1,0 % à La Réunion pour les évolutions sur trois mois. Elles se situent entre +0,1 % à La Réunion et +0,9 % en Guadeloupe.

Demands d'emploi en catégorie A

Données CVS-CJO

	Effectif			Évolution (en %) sur		
	Octobre 2016	Septembre 2017	Octobre 2017	un mois	trois mois	un an
Réunion	135 940	135 860	135 700	-0,1	0,4	-0,2
Guadeloupe	55 750	56 570	56 920	0,6	0,9	2,1
Martinique	41 510	43 430	43 380	-0,1	2,0	4,5
Guyane	22 300	22 640	22 700	0,3	-1,5	1,8

Champ : Dom (hors Mayotte).

Source : Pôle emploi-Dares, STMT, traitements DR Pôle emploi-Dieccte Guadeloupe, Martinique, Guyane, Réunion.

Demands d'emploi en catégories A, B, C

Données CVS-CJO

	Effectif			Évolution (en %) sur		
	Octobre 2016	Septembre 2017	Octobre 2017	un mois	trois mois	un an
Réunion	160 480	162 170	162 320	0,1	1,0	1,1
Guadeloupe	64 190	65 450	66 030	0,9	0,6	2,9
Martinique	50 980	53 200	53 430	0,4	0,9	4,8
Guyane	24 650	25 280	25 420	0,6	-0,2	3,1

Champ : Dom (hors Mayotte).

Source : Pôle emploi-Dares, STMT, traitements DR Pôle emploi-Dieccte Guadeloupe, Martinique, Guyane, Réunion.

DEMANDEURS D'EMPLOI EN CATÉGORIE A

À La Réunion, sur trois mois, le nombre de demandeurs d'emploi en catégorie A est stable pour les hommes (-0,1 % sur un mois et +0,2 % sur un an) et progresse de 0,8 % pour les femmes (-0,1 % sur un mois et -0,6 % sur un an).

Sur trois mois, le nombre de demandeurs d'emploi en catégorie A diminue à La Réunion de 0,4 % pour les moins de 25 ans (+0,1 % sur un mois et -3,6 % sur un an), de 0,1 % pour ceux âgés de 25 à 49 ans (-0,5 % sur un mois et -2,0 % sur un an) et progresse de 2,1 % pour ceux âgés de 50 ans ou plus (+0,8 % sur un mois et +6,3 % sur un an).

Demandeurs d'emploi en catégorie A par sexe et âge

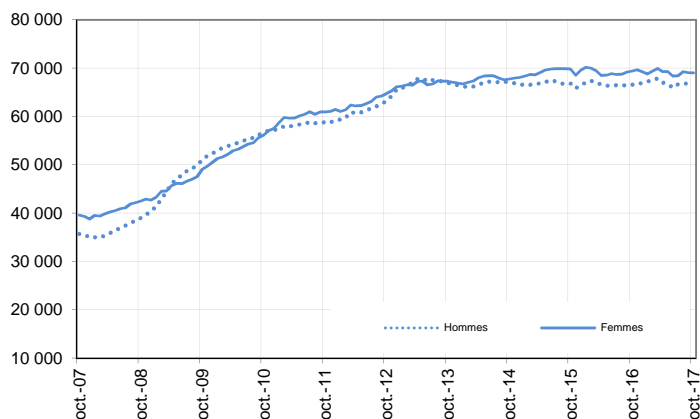
Données CVS-CJO

	Effectif			Évolution (en %) sur		
	Octobre 2016	Septembre 2017	Octobre 2017	un mois	trois mois	un an
Hommes	66 540	66 790	66 700	-0,1	0,0	0,2
Femmes	69 400	69 070	69 000	-0,1	0,8	-0,6
Moins de 25 ans	19 000	18 310	18 320	0,1	-0,4	-3,6
Hommes	8 990	8 670	8 690	0,2	0,2	-3,3
Femmes	10 010	9 640	9 630	-0,1	-0,9	-3,8
Entre 25 et 49 ans	83 090	81 840	81 390	-0,5	-0,1	-2,0
Hommes	39 870	39 560	39 360	-0,5	-0,6	-1,3
Femmes	43 220	42 280	42 030	-0,6	0,4	-2,8
50 ans ou plus	33 850	35 710	35 990	0,8	2,1	6,3
Hommes	17 680	18 560	18 650	0,5	1,4	5,5
Femmes	16 170	17 150	17 340	1,1	3,0	7,2
Réunion	135 940	135 860	135 700	-0,1	0,4	-0,2

Source : Pôle emploi-Dares, STMT, traitements DR Pôle emploi-Dicecte Réunion.

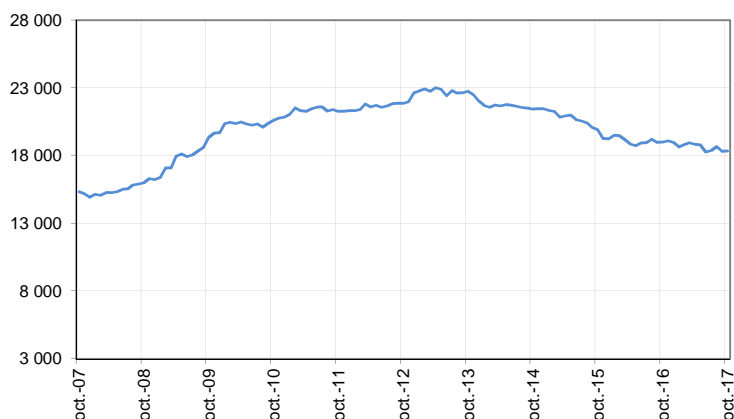
Catégorie A, par sexe

Données CVS



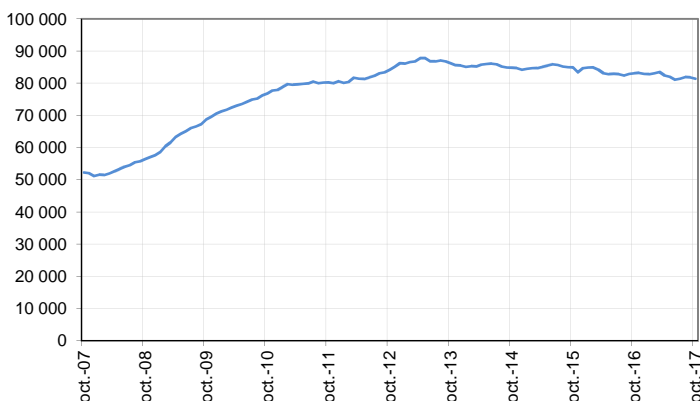
Catégorie A, moins de 25 ans

Données CVS



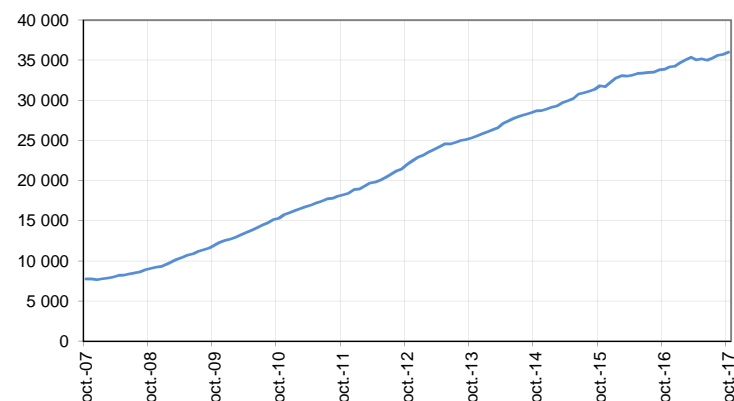
Catégorie A, entre 25 et 49 ans

Données CVS



Catégorie A, 50 ans ou plus

Données CVS



Source : Pôle emploi-Dares, STMT, traitements DR Pôle emploi-Dicecte Réunion.

DEMANDEURS D'EMPLOI EN CATÉGORIES A, B, C

À La Réunion, sur trois mois, le nombre de demandeurs d'emploi en catégories A, B, C augmente de 0,9 % pour les hommes (+0,2 % sur un mois et +1,4 % sur un an) et de 1,1 % pour les femmes (stable sur un mois et +1,0 % sur un an).

Sur trois mois, le nombre de demandeurs d'emploi en catégories A, B, C augmente à La Réunion de 0,6 % pour les moins de 25 ans (+0,2 % sur un mois et -2,3 % sur un an), de 0,5 % pour ceux âgés de 25 à 49 ans (-0,3 % sur un mois et -0,4 % sur un an) et de 2,5 % pour ceux âgés de 50 ans ou plus (+1,0 % sur un mois et +7,0 % sur un an).

Demands d'emploi en catégories A, B, C par sexe et âge

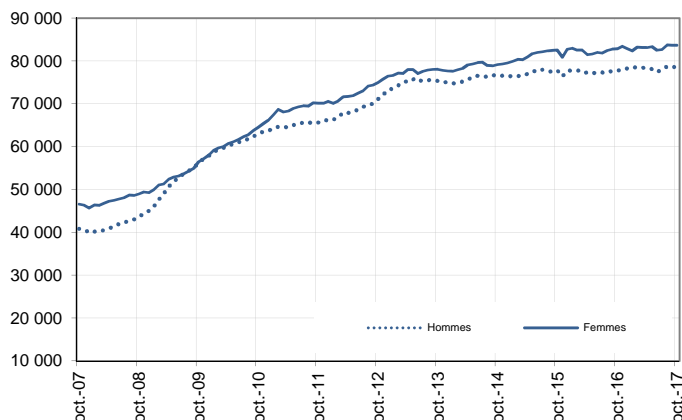
Données CVS-CJO

	Effectif			Évolution (en %) sur		
	Octobre 2016	Septembre 2017	Octobre 2017	un mois	trois mois	un an
Hommes	77 660	78 520	78 710	0,2	0,9	1,4
Femmes	82 820	83 650	83 610	0,0	1,1	1,0
Moins de 25 ans	21 610	21 080	21 120	0,2	0,6	-2,3
Hommes	10 290	10 020	10 030	0,1	0,9	-2,5
Femmes	11 320	11 060	11 090	0,3	0,4	-2,0
Entre 25 et 49 ans	99 750	99 670	99 360	-0,3	0,5	-0,4
Hommes	47 690	47 800	47 740	-0,1	0,3	0,1
Femmes	52 060	51 870	51 620	-0,5	0,6	-0,8
50 ans ou plus	39 120	41 420	41 840	1,0	2,5	7,0
Hommes	19 680	20 700	20 940	1,2	2,3	6,4
Femmes	19 440	20 720	20 900	0,9	2,8	7,5
Réunion	160 480	162 170	162 320	0,1	1,0	1,1

Source : Pôle emploi-Dares, STMT, traitements DR Pôle emploi-Dieccte Réunion.

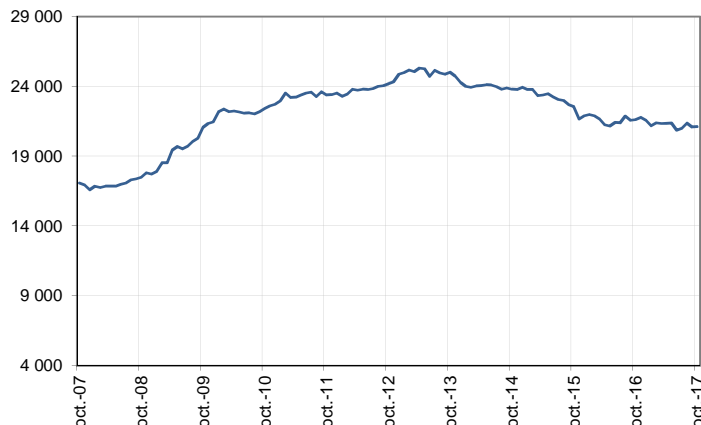
Catégories A, B, C, par sexe

Données CVS



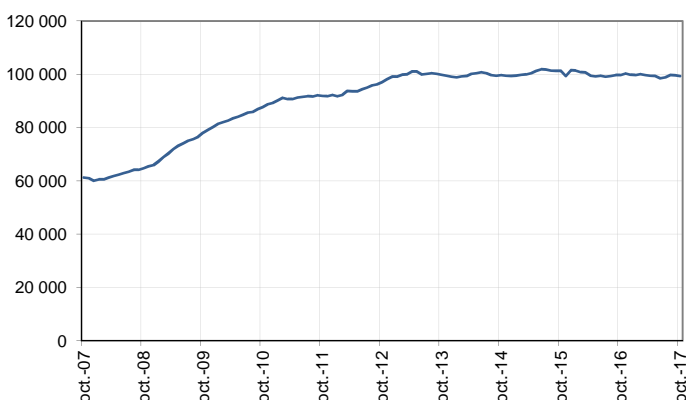
Catégories A, B, C, moins de 25 ans

Données CVS



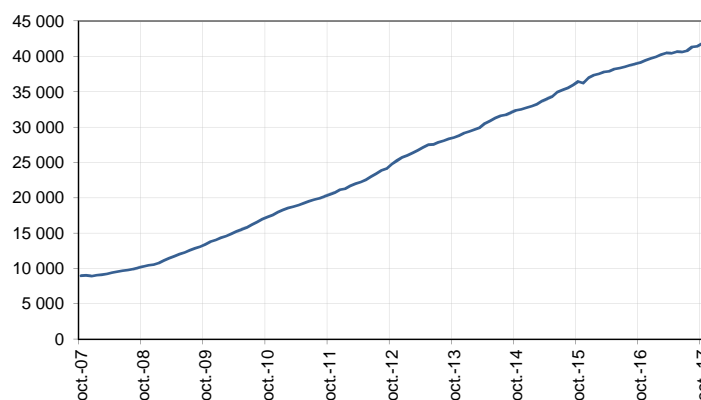
Catégories A, B, C, entre 25 et 49 ans

Données CVS



Catégories A, B, C, 50 ans ou plus

Données CVS



Source : Pôle emploi-Dares, STMT, traitements DR Pôle emploi-Dieccte Réunion.

ANCIENNETÉ D'INSCRIPTION EN CATÉGORIES A, B, C DES DEMANDEURS D'EMPLOI

À La Réunion, sur trois mois, le nombre de demandeurs d'emploi inscrits en catégories A, B, C depuis un an ou plus augmente de 2,0 % (+0,3 % sur un mois et +3,1 % sur un an) tandis que celui des inscrits depuis moins d'un an recule de 0,1 % (-0,2 % sur un mois et -1,1 % sur un an).

L'ancienneté en catégories A, B, C est mesurée par le nombre de jours où le demandeur d'emploi a été inscrit, de façon continue, en catégories A, B, C. Une sortie d'un jour de ces catégories réinitialise l'ancienneté. D'autres indicateurs, tel que le nombre de personnes inscrites en catégorie A un certain nombre de mois sur une période donnée, peuvent éclairer d'autres dimensions de l'ancienneté ou de la récurrence sur les listes de Pôle emploi dans ces catégories.

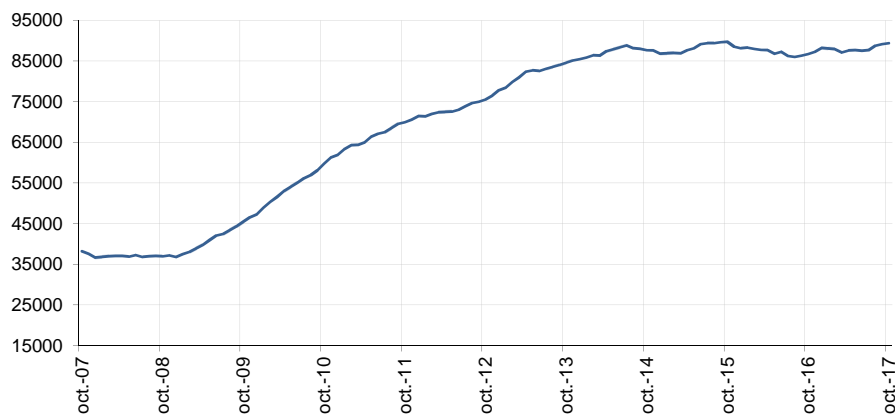
Ancienneté en catégories A, B, C des demandeurs d'emploi

	Effectif			Évolution (en % et point) sur		
	Octobre 2016	Septembre 2017	Octobre 2017	un mois	trois mois	un an
Réunion (données CVS-CJO)						
Demandeurs d'emploi en catégories A, B, C	160 480	162 170	162 320	0,1	1,0	1,1
Inscrits depuis moins de 1 an	73 740	73 030	72 910	-0,2	-0,1	-1,1
Inscrits depuis 1 an ou plus	86 740	89 140	89 410	0,3	2,0	3,1
Part des demandeurs d'emploi inscrits depuis 1 an ou plus (en %)	54,1	55,0	55,1	+0,1 pt	+0,5 pt	+1,0 pt
France (données CVS-CJO)						
Demandeurs d'emploi inscrits depuis 1 an ou plus (en milliers)	2 578,0	2 650,5	2 668,7	0,7	1,7	3,5
Part des demandeurs d'emploi inscrits depuis 1 an ou plus (en %)	44,7	44,8	45,1	+0,3 pt	+0,8 pt	+0,4 pt

Source : Pôle emploi-Dares, STMT, traitements DR Pôle emploi-Dieccte Réunion.

Demandeurs d'emploi inscrits depuis un an ou plus en catégories A, B, C

Données CVS



Champ : Réunion.

Source : Pôle emploi-Dares, STMT, traitements DR Pôle emploi-Dieccte Réunion.

ENTRÉES ET SORTIES DE CATÉGORIES A, B, C

À La Réunion, le nombre moyen d'entrées en catégories A, B, C sur les trois derniers mois diminue de 6,6 % par rapport aux trois mois précédents (+0,2 % sur un an).

Sur les trois derniers mois, les entrées pour fin de contrat à durée déterminée (-2,4 %), fin de mission d'intérim (-11,8 %), licenciement économique (-6,7 %), autre licenciement (-7,9 %), première entrée (-3,0 %), reprise d'activité (-2,8 %) et autre cas (-12,3 %) sont en baisse. Les entrées pour démission (+8,0 %) sont en hausse.

À La Réunion, le nombre moyen de sorties de catégories A, B, C sur les trois derniers mois diminue de 11,7 % par rapport aux trois mois précédents (stable sur un an).

Sur les trois derniers mois, les sorties pour reprise d'emploi déclarée (-26,3 %), entrée en stage (-17,1 %), arrêt de recherche (-2,0 %), cessation d'inscription pour défaut d'actualisation (-5,0 %), radiation administrative (-12,9 %) et autre cas (-9,9 %) sont toutes en baisse.

Entrées en catégories A, B, C par motif

	Nombre moyen d'entrées août 2017 - octobre 2017	Répartition des motifs (en %)	Évolution trimestrielle (en %) (a)	Évolution annuelle (en %) (b)
Réunion (données CVS-CJO)				
Fin de contrat à durée déterminée	2 430	21,3	-2,4	-0,4
Fin de mission d'intérim	150	1,3	-11,8	25,0
Licenciement économique*	140	1,2	-6,7	7,7
Autre licenciement	350	3,1	-7,9	6,1
Démission	270	2,4	8,0	17,4
Première entrée	1 620	14,2	-3,0	2,5
Reprise d'activité	2 110	18,5	-2,8	11,1
Autre cas**	4 350	38,1	-12,3	-7,1
Entrées en catégories A, B, C	11 430	100,0	-6,6	0,2
France (en milliers, données CVS-CJO)	544,4		-8,2	-4,6

Source : Pôle emploi-Dares, STMT, traitements DR Pôle emploi-Dieccte Réunion.

* Y compris les entrées en catégories A, B, C dont le motif renseigné est "fin de CRP-CTP-CSP".

** Y compris les entrées en catégories A, B, C à la suite d'une rupture conventionnelle de CDI.

(a) Évolution de la moyenne des entrées d'août 2017 à octobre 2017 par rapport à la moyenne des entrées de mai 2017 à juillet 2017.

(b) Évolution de la moyenne des entrées d'août 2017 à octobre 2017 par rapport à la moyenne des entrées d'août 2016 à octobre 2016.

Note : la somme des moyennes trimestrielles des motifs peut ponctuellement (et marginalement) différer de la moyenne de la série totale.

Sorties de catégories A, B, C par motif

	Nombre moyen de sorties août 2017 - octobre 2017	Répartition des motifs (en %)	Évolution trimestrielle (en %) (a)	Évolution annuelle (en %) (b)
Réunion (données CVS-CJO)				
Reprise d'emploi déclarée*	1 650	15,3	-26,3	-24,0
Entrée en stage	1 310	12,2	-17,1	52,3
Arrêt de recherche (maternité, maladie, retraite, ...)	490	4,6	-2,0	22,5
<i>Dont maladie</i>	270	2,5	8,0	22,7
Cessation d'inscription pour défaut d'actualisation	5 170	48,1	-5,0	2,4
Radiation administrative	1 220	11,3	-12,9	-3,2
Autre cas	910	8,5	-9,9	-9,9
Sorties de catégories A, B, C	10 750	100,0	-11,7	0,0
France (en milliers, données CVS-CJO)	543,6		-3,0	-3,8

Source : Pôle emploi-Dares, STMT, traitements DR Pôle emploi-Dieccte Réunion.

* Uniquement celles connues de Pôle emploi.

(a) Évolution de la moyenne des sorties d'août 2017 à octobre 2017 par rapport à la moyenne des sorties de mai 2017 à juillet 2017.

(b) Évolution de la moyenne des sorties d'août 2017 à octobre 2017 par rapport à la moyenne des sorties d'août 2016 à octobre 2016.

Note : la somme des moyennes trimestrielles des motifs peut ponctuellement (et marginalement) différer de la moyenne de la série totale.

SOURCE, DÉFINITIONS ET MÉTHODE

Source : la Statistique mensuelle du marché du travail (STMT)

La Statistique mensuelle du marché du travail (STMT) est une source statistique exhaustive issue des fichiers de gestion de Pôle emploi. Elle porte sur tous les demandeurs d'emploi inscrits, entrés ou sortis des listes un mois donné.

La correction des variations saisonnières permet de rendre les évolutions mensuelles pertinentes pour l'analyse conjoncturelle. Les coefficients de correction des variations saisonnières sont estimés une fois par an, sur la période allant de janvier 1996 au dernier mois de décembre. Lorsque ces coefficients sont réestimés, les séries CVS sont révisées, sur tout leur historique. La prochaine campagne d'actualisation des coefficients aura lieu en février 2016.

Une [documentation méthodologique](#) présente plus en détail la STMT.

Le Fichier historique statistique (FHS) est une autre source statistique sur les demandeurs d'emploi issue des fichiers de gestion de Pôle emploi. Elle comporte tous les épisodes d'inscription sur une période de 10 ans. Les statistiques produites à partir de la STMT et du FHS peuvent légèrement différer en raison de différences dans la constitution des deux sources concernant notamment la façon dont sont traités les événements enregistrés avec retard et les sorties de courte durée. Des [séries brutes sur les demandeurs d'emploi issues FHS](#), au niveau national, sont publiées chaque année.

Demandeurs d'emploi : définition et différence avec les chômeurs au sens du BIT

Les demandeurs d'emploi sont des personnes qui sont inscrites à Pôle emploi. Conformément aux recommandations du rapport du Cnis sur la définition d'indicateurs en matière d'emploi, de chômage, de sous-emploi et de précarité de l'emploi (septembre 2008), la Dares et Pôle emploi présentent depuis 2009, à des fins d'analyse statistique les données sur les demandeurs d'emploi inscrits à Pôle emploi selon les catégories suivantes :

- catégorie A : demandeurs d'emploi tenus de rechercher un emploi, sans emploi ;
- catégorie B : demandeurs d'emploi tenus de rechercher un emploi, ayant exercé une activité réduite courte (de 78 heures ou moins dans le mois) ;
- catégorie C : demandeurs d'emploi tenus de rechercher un emploi, ayant exercé une activité réduite longue (de plus de 78 heures au cours du mois) ;
- catégorie D : demandeurs d'emploi non tenus de rechercher un emploi (en raison d'une formation, d'une maladie...) y compris les demandeurs d'emploi en contrat de sécurisation professionnelle (CSP), sans emploi ;
- catégorie E : demandeurs d'emploi non tenus de rechercher un emploi, en emploi (par exemple, bénéficiaires de contrats aidés, créateurs d'entreprise).

Est chômeur au sens du BIT toute personne de 15 ans ou plus qui n'a pas travaillé au moins une heure pendant une semaine de référence, est disponible pour prendre un emploi dans les 15 jours et a recherché activement un emploi dans le mois précédent ou en a trouvé un qui commence dans les trois mois. Le chômage au sens du BIT est mesuré par l'enquête Emploi de l'Insee.

L'inscription à Pôle emploi en catégorie A et le chômage au sens du BIT sont deux réalités proches, mais qui ne se recouvrent pas (voir [documentation](#)).

Interprétation des séries CVS sur les demandeurs d'emploi

Les données STMT étant exhaustives, il n'existe pas, comme pour des données d'enquête, d'incertitude liée à l'échantillonnage. Les variations des séries CVS issues de la STMT peuvent résulter soit de la tendance de moyen terme, principalement liée aux évolutions du marché du travail et à la conjoncture économique, soit de chocs ponctuels, dont les sources peuvent être variées (variations dans la gestion des listes de demandeurs d'emploi par Pôle emploi ou dans les comportements d'inscription, chocs ponctuels du marché du travail, imprécisions dans l'estimation des corrections des variations saisonnières, ...). Parmi ces chocs ponctuels figurent aussi des incidents et changements de procédure dont certains ont pu avoir un impact significatif sur les séries de demandeurs d'emploi. Un [document](#) présente les principaux événements et leurs impacts.

Une [documentation](#) fournit des éléments d'aide à l'interprétation des séries mensuelles sur les demandeurs d'emploi.

Pour en savoir plus

[1] Dares, Pôle emploi (2016). « Demandeurs d'emploi inscrits et offres collectées par Pôle emploi en décembre 2015 », Dares Indicateurs n°006, octobre.

[2] Dares, les séries mensuelles régionales, départementales et par zone d'emploi.