

DEMANDEURS D'EMPLOI INSCRITS À PÔLE EMPLOI À LA RÉUNION EN NOVEMBRE 2016

Demandeurs d'emploi en catégories A et A, B, C à La Réunion

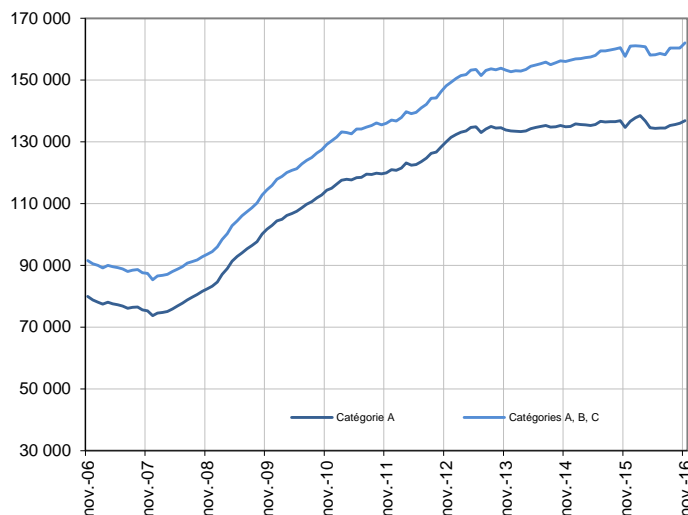
Fin novembre 2016, à La Réunion, le nombre de demandeurs d'emploi tenus de rechercher un emploi et sans activité (catégorie A) s'établit à 136 860. Ce nombre augmente de 1,2 % sur trois mois (soit +1 560 personnes). Il progresse de 0,6 % sur un mois et de 1,6 % sur un an.

En France (y compris Drom), ce nombre baisse de 2,9 % sur trois mois (-0,8 % sur un mois et -3,3 % sur un an).

À La Réunion, le nombre de demandeurs d'emploi tenus de rechercher un emploi, ayant ou non exercé une activité dans le mois (catégories A, B, C) s'établit à 162 040 fin novembre 2016. Ce nombre augmente de 1,0 % sur trois mois (soit +1 670 personnes). Il progresse de 1,0 % sur un mois et de 2,8 % sur un an.

En France (y compris Drom), ce nombre baisse de 0,7 % sur trois mois (+0,3 % sur un mois et +0,5 % sur un an).

Données CVS



Source : Pôle emploi-Dares, STMT, traitements DR Pôle emploi-Dieccte Réunion.

Demandeurs d'emploi par catégorie

	Effectif			Évolution (en %) sur		
	Novembre 2015	Octobre 2016	Novembre 2016	un mois	trois mois	un an
Réunion (données CVS)						
Inscrits tenus de rechercher un emploi, sans emploi (catégorie A)	134 670	136 030	136 860	0,6	1,2	1,6
Inscrits tenus de rechercher un emploi, en activité réduite (catégories B, C)	23 030	24 380	25 180	3,3	0,4	9,3
Ensemble des inscrits tenus de rechercher un emploi (catégories A, B, C)	157 700	160 410	162 040	1,0	1,0	2,8
Inscrits non tenus de rechercher un emploi, sans emploi (catégorie D)	3 860	3 760	4 110	9,3	-20,3	6,5
Inscrits non tenus de rechercher un emploi, en emploi (catégorie E)	15 320	15 790	15 620	-1,1	-0,5	2,0
Ensemble des inscrits (catégories A, B, C, D, E)	176 880	179 960	181 770	1,0	0,3	2,8
France (en milliers, données CVS-CJO)						
Inscrits tenus de rechercher un emploi, sans emploi (catégorie A)	3 828,8	3 733,8	3 703,4	-0,8	-2,9	-3,3
Inscrits tenus de rechercher un emploi, en activité réduite (catégories B, C)	1 920,6	2 026,8	2 074,6	2,4	3,4	8,0
Ensemble des inscrits tenus de rechercher un emploi (catégories A, B, C)	5 749,4	5 760,6	5 778,0	0,3	-0,7	0,5
Inscrits non tenus de rechercher un emploi, sans emploi (catégorie D)	286,3	334,2	349,6	4,6	4,1	22,1
Inscrits non tenus de rechercher un emploi, en emploi (catégorie E)	441,0	452,8	446,5	-1,4	-1,9	1,2
Ensemble des inscrits (catégories A, B, C, D, E)	6 476,7	6 547,6	6 574,1	0,4	-0,6	1,5

Source : Pôle emploi-Dares, STMT, traitements DR Pôle emploi-Dieccte Réunion.

Les évolutions mensuelles peuvent différer de la tendance des séries ; les évolutions sur trois mois sont à privilégier pour obtenir une information sur la tendance.

Une [documentation](#) fournit des éléments d'aide à l'interprétation des séries mensuelles sur les demandeurs d'emploi.

Les données publiées concernent les demandeurs d'emploi inscrits à Pôle emploi. La notion de demandeurs d'emploi est différente de celle de chômeurs au sens du Bureau international du travail (BIT). Au-delà des évolutions du marché du travail, différents facteurs peuvent davantage affecter les données relatives aux demandeurs d'emploi : modifications des règles d'indemnisation ou d'accompagnement des demandeurs d'emploi, changements de procédure, incidents. Un [document](#) présente les principaux changements de procédure et incidents ayant affecté les statistiques de demandeurs d'emploi depuis 2011.

L'ensemble des définitions et concepts figurent dans la [documentation méthodologique](#) en ligne.

DEMANDEURS D'EMPLOI PAR DÉPARTEMENT-RÉGION D'OUTRE-MER

Fin novembre 2016, dans les départements-régions d'Outre-mer, les évolutions du nombre de demandeurs d'emploi en catégorie A se situent entre -2,5 % en Martinique et +1,2 % à La Réunion pour les évolutions sur trois mois. Sur un mois, elles se situent entre -0,4 % en Martinique et +2,0 % en Guyane.

Les évolutions du nombre de demandeurs d'emploi en catégories A, B, C se situent entre -1,8 % en Martinique et +1,0 % à La Réunion pour les évolutions sur trois mois. Elles se situent entre +0,3 % en Martinique et +1,8 % en Guyane.

Demands d'emploi en catégorie A

Données CVS

	Effectif			Évolution (en %) sur		
	Novembre 2015	Octobre 2016	Novembre 2016	un mois	trois mois	un an
Réunion	134 670	136 030	136 860	0,6	1,2	1,6
Guadeloupe	57 380	55 550	55 610	0,1	-1,8	-3,1
Martinique	43 990	41 500	41 350	-0,4	-2,5	-6,0
Guyane	23 220	22 160	22 600	2,0	-0,4	-2,7

Champ : Dom (hors Mayotte).

Source : Pôle emploi-Dares, STMT, traitements DR Pôle emploi-Dieccte Guadeloupe, Martinique, Guyane, Réunion.

Demands d'emploi en catégories A, B, C

Données CVS

	Effectif			Évolution (en %) sur		
	Novembre 2015	Octobre 2016	Novembre 2016	un mois	trois mois	un an
Réunion	157 700	160 410	162 040	1,0	1,0	2,8
Guadeloupe	65 210	63 960	64 290	0,5	-1,0	-1,4
Martinique	53 280	50 880	51 010	0,3	-1,8	-4,3
Guyane	25 530	24 520	24 970	1,8	-0,1	-2,2

Champ : Dom (hors Mayotte).

Source : Pôle emploi-Dares, STMT, traitements DR Pôle emploi-Dieccte Guadeloupe, Martinique, Guyane, Réunion.

DEMANDEURS D'EMPLOI EN CATÉGORIE A

À La Réunion, sur trois mois, le nombre de demandeurs d'emploi en catégorie A augmente de 0,7 % pour les hommes (+0,7 % sur un mois et +1,5 % sur un an) et de 1,6 % pour les femmes (+0,6 % sur un mois et +1,7 % sur un an).

Sur trois mois, le nombre de demandeurs d'emploi en catégorie A diminue à La Réunion de 0,7 % pour les moins de 25 ans (+1,7 % sur un mois et -0,6 % sur un an), progresse de 1,2 % pour ceux âgés de 25 à 49 ans (+0,3 % sur un mois et -0,1 % sur un an) et de 2,0 % pour ceux âgés de 50 ans ou plus (+0,8 % sur un mois et +7,6 % sur un an).

Demandeurs d'emploi en catégorie A par sexe et âge

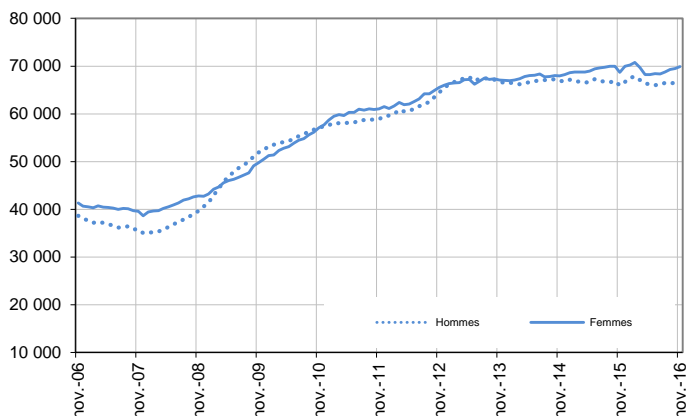
Données CVS

	Effectif			Évolution (en %) sur		
	Novembre 2015	Octobre 2016	Novembre 2016	un mois	trois mois	un an
Hommes	65 960	66 520	66 960	0,7	0,7	1,5
Femmes	68 710	69 510	69 900	0,6	1,6	1,7
Moins de 25 ans	19 320	18 880	19 200	1,7	-0,7	-0,6
Hommes	9 120	8 890	9 150	2,9	-1,1	0,3
Femmes	10 200	9 990	10 050	0,6	-0,4	-1,5
Entre 25 et 49 ans	83 620	83 300	83 530	0,3	1,2	-0,1
Hommes	40 320	39 990	40 070	0,2	0,6	-0,6
Femmes	43 300	43 310	43 460	0,3	1,9	0,4
50 ans ou plus	31 730	33 850	34 130	0,8	2,0	7,6
Hommes	16 520	17 640	17 740	0,6	1,8	7,4
Femmes	15 210	16 210	16 390	1,1	2,2	7,8
Réunion	134 670	136 030	136 860	0,6	1,2	1,6

Source : Pôle emploi-Dares, STMT, traitements DR Pôle emploi-Dicecte Réunion.

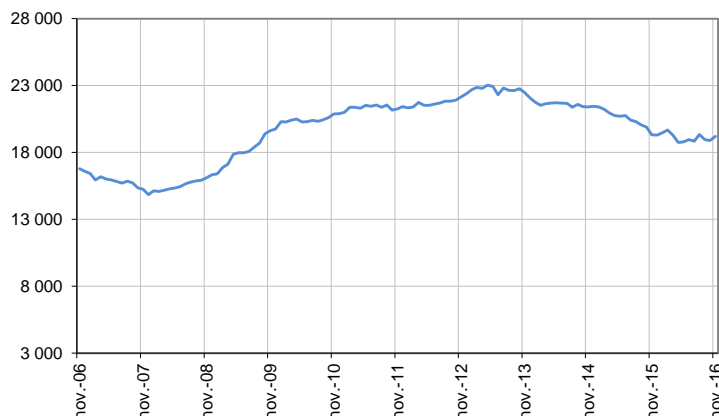
Catégorie A, par sexe

Données CVS



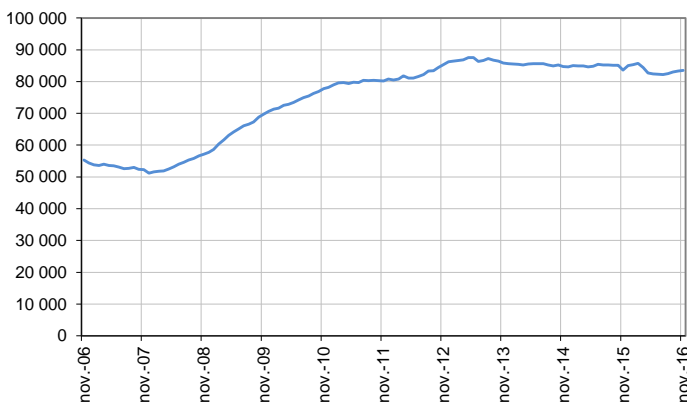
Catégorie A, moins de 25 ans

Données CVS



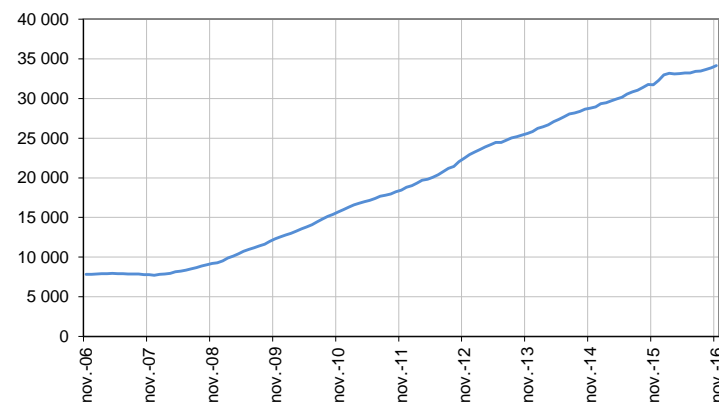
Catégorie A, entre 25 et 49 ans

Données CVS



Catégorie A, 50 ans ou plus

Données CVS



Source : Pôle emploi-Dares, STMT, traitements DR Pôle emploi-Dicecte Réunion.

DEMANDEURS D'EMPLOI EN CATÉGORIES A, B, C

À La Réunion, sur trois mois, le nombre de demandeurs d'emploi en catégories A, B, C augmente de 0,7 % pour les hommes (+1,0 % sur un mois et +2,3 % sur un an) et de 1,4 % pour les femmes (+1,1 % sur un mois et +3,2 % sur un an).

Sur trois mois, le nombre de demandeurs d'emploi en catégories A, B, C diminue à La Réunion de 0,3 % pour les moins de 25 ans (+2,0 % sur un mois et +0,6 % sur un an), progresse de 1,1 % pour ceux âgés de 25 à 49 ans (+0,8 % sur un mois et +1,1 % sur un an) et de 1,7 % pour ceux âgés de 50 ans ou plus (+0,9 % sur un mois et +8,7 % sur un an).

Demandeurs d'emploi en catégories A, B, C par sexe et âge

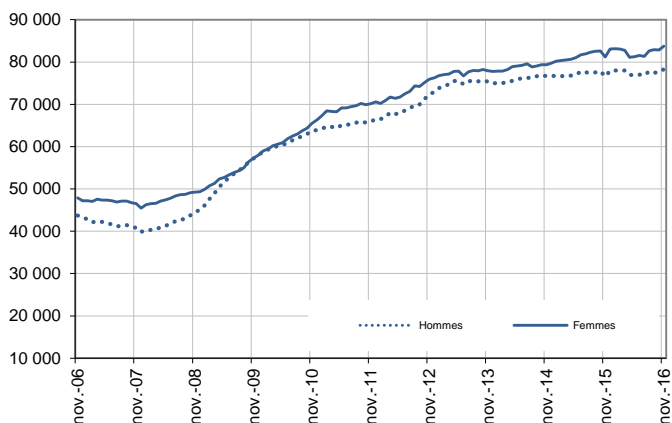
Données CVS

	Effectif			Évolution (en %) sur		
	Novembre 2015	Octobre 2016	Novembre 2016	un mois	trois mois	un an
Hommes	76 550	77 560	78 310	1,0	0,7	2,3
Femmes	81 150	82 850	83 730	1,1	1,4	3,2
Moins de 25 ans	21 810	21 490	21 930	2,0	-0,3	0,6
Hommes	10 340	10 170	10 460	2,9	-0,5	1,2
Femmes	11 470	11 320	11 470	1,3	-0,1	0,0
Entre 25 et 49 ans	99 630	99 850	100 680	0,8	1,1	1,1
Hommes	47 950	47 780	48 090	0,6	0,6	0,3
Femmes	51 680	52 070	52 590	1,0	1,5	1,8
50 ans ou plus	36 260	39 070	39 430	0,9	1,7	8,7
Hommes	18 260	19 610	19 760	0,8	1,6	8,2
Femmes	18 000	19 460	19 670	1,1	1,8	9,3
Réunion	157 700	160 410	162 040	1,0	1,0	2,8

Source : Pôle emploi-Dares, STMT, traitements DR Pôle emploi-Diecccte Réunion.

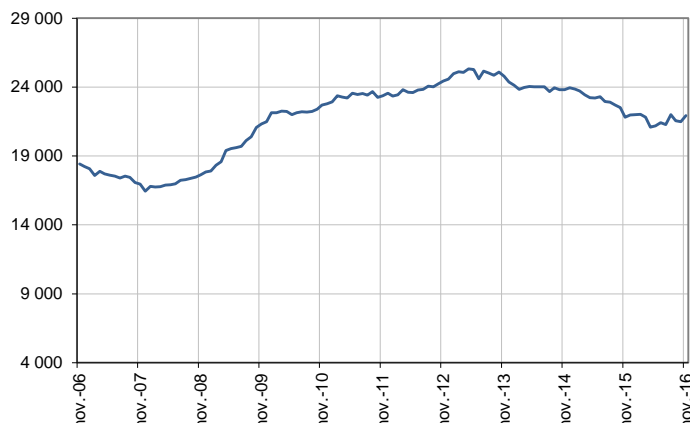
Catégories A, B, C, par sexe

Données CVS



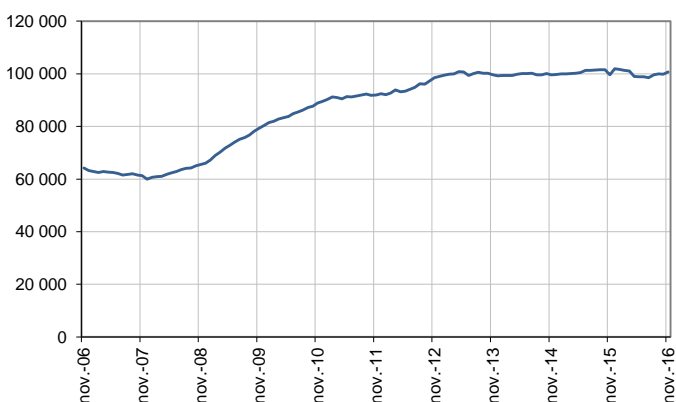
Catégories A, B, C, moins de 25 ans

Données CVS



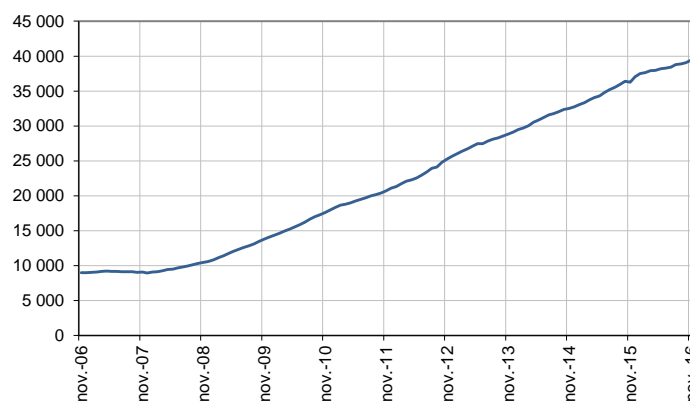
Catégories A, B, C, entre 25 et 49 ans

Données CVS



Catégories A, B, C, 50 ans ou plus

Données CVS



Source : Pôle emploi-Dares, STMT, traitements DR Pôle emploi-Diecccte Réunion.

ANCIENNETÉ D'INSCRIPTION EN CATÉGORIES A, B, C DES DEMANDEURS D'EMPLOI

À La Réunion, sur trois mois, le nombre de demandeurs d'emploi inscrits en catégories A, B, C depuis un an ou plus augmente de 1,7 % (+0,8 % sur un mois et -1,1 % sur un an) et celui des inscrits depuis moins d'un an augmente de 0,2 % (+1,3 % sur un mois et +7,7 % sur un an).

L'ancienneté en catégories A, B, C est mesurée par le nombre de jours où le demandeur d'emploi a été inscrit, de façon continue, en catégories A, B, C. Une sortie d'un jour de ces catégories réinitialise l'ancienneté. D'autres indicateurs, tel que le nombre de personnes inscrites en catégorie A un certain nombre de mois sur une période donnée, peuvent éclairer d'autres dimensions de l'ancienneté ou de la récurrence sur les listes de Pôle emploi dans ces catégories.

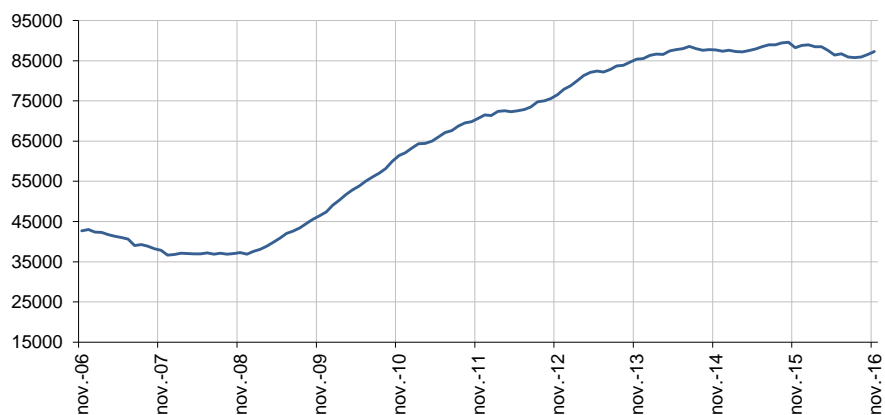
Ancienneté en catégories A, B, C des demandeurs d'emploi

	Effectif			Évolution (en % et point) sur		
	Novembre 2015	Octobre 2016	Novembre 2016	un mois	trois mois	un an
Réunion (données CVS)						
Demandeurs d'emploi en catégories A, B, C	157 700	160 410	162 040	1,0	1,0	2,8
Inscrits depuis moins de 1 an	69 430	73 820	74 780	1,3	0,2	7,7
Inscrits depuis 1 an ou plus	88 270	86 590	87 260	0,8	1,7	-1,1
Part des demandeurs d'emploi inscrits depuis 1 an ou plus (en %)	56,0	54,0	53,9	-0,1 pt	+0,4 pt	-2,1 pt
France (données CVS-CJO)						
Demandeurs d'emploi inscrits depuis 1 an ou plus (en milliers)	2 615,3	2 572,9	2 578,9	0,2	0,0	-1,4
Part des demandeurs d'emploi inscrits depuis 1 an ou plus (en %)	45,5	44,7	44,6	-0,1 pt	+0,3 pt	-0,9 pt

Source : Pôle emploi-Dares, STMT, traitements DR Pôle emploi-Dieccte Réunion.

Demandeurs d'emploi inscrits depuis un an ou plus en catégories A, B, C

Données CVS



Champ : Réunion.

Source : Pôle emploi-Dares, STMT, traitements DR Pôle emploi-Dieccte Réunion.

ENTRÉES ET SORTIES DE CATÉGORIES A, B, C

À La Réunion, le nombre moyen d'entrées en catégories A, B, C sur les trois derniers mois diminue de 4,8 % par rapport aux trois mois précédents (+2,4 % sur un an).

Sur les trois derniers mois, les entrées pour licenciement économique (-18,8 %), autre licenciement (-3,0 %), démission (-4,0 %), première entrée (-2,5 %), reprise d'activité (-9,4 %) et autre cas (-8,8 %) sont en baisse. Les entrées pour fin de contrat à durée déterminée (+6,0 %) et fin de mission d'intérim (+8,3 %) sont en hausse.

À La Réunion, le nombre moyen de sorties de catégories A, B, C sur les trois derniers mois diminue de 9,1 % par rapport aux trois mois précédents (-9,9 % sur un an).

Sur les trois derniers mois, les sorties pour reprise d'emploi déclarée (-6,8 %), entrée en stage (-52,0 %) et cessation d'inscription pour défaut d'actualisation (-11,3 %) sont en baisse. Les sorties pour arrêt de recherche (+7,1 %), radiation administrative (+37,9 %) et autre cas (+5,2 %) sont en hausse.

Entrées en catégories A, B, C par motif

	Nombre moyen d'entrées septembre 2016 - novembre 2016	Répartition des motifs (en %)	Évolution trimestrielle (en %) (a)	Évolution annuelle (en %) (b)
Réunion (données CVS)				
Fin de contrat à durée déterminée	2 490	21,9	6,0	7,3
Fin de mission d'intérim	130	1,1	8,3	18,2
Licenciement économique*	130	1,1	-18,8	-18,8
Autre licenciement	320	2,8	-3,0	-8,6
Démission	240	2,1	-4,0	9,1
Première entrée	1 570	13,8	-2,5	18,9
Reprise d'activité	1 840	16,2	-9,4	240,7
Autre cas**	4 670	41,0	-8,8	-23,4
Entrées en catégories A, B, C	11 390	100,0	-4,8	2,4
France (en milliers, données CVS-CJO)	568,9		-4,5	8,7

Source : Pôle emploi-Dares, STMT, traitements DR Pôle emploi-Dieccte Réunion.

* Y compris les entrées en catégories A, B, C dont le motif renseigné est "fin de CRP-CTP-CSP".

** Y compris les entrées en catégories A, B, C à la suite d'une rupture conventionnelle de CDI.

(a) Évolution de la moyenne des entrées de septembre 2016 à novembre 2016 par rapport à la moyenne des entrées de juin 2016 à août 2016.

(b) Évolution de la moyenne des entrées de septembre 2016 à novembre 2016 par rapport à la moyenne des entrées de septembre 2015 à novembre 2015.

Note : la somme des moyennes trimestrielles des motifs peut ponctuellement (et marginalement) différer de la moyenne de la série totale.

Sorties de catégories A, B, C par motif

	Nombre moyen de sorties septembre 2016 - novembre 2016	Répartition des motifs (en %)	Évolution trimestrielle (en %) (a)	Évolution annuelle (en %) (b)
Réunion (données CVS)				
Reprise d'emploi déclarée*	2 060	19,7	-6,8	0,5
Entrée en stage	720	6,9	-52,0	-17,2
Arrêt de recherche (maternité, maladie, retraite, ...)	450	4,3	7,1	28,6
<i>Dont maladie</i>	260	2,5	8,3	36,8
Cessation d'inscription pour défaut d'actualisation	4 770	45,6	-11,3	-26,5
Radiation administrative	1 420	13,6	37,9	61,4
Autre cas	1 020	9,8	5,2	5,2
Sorties de catégories A, B, C	10 450	100,0	-9,1	-9,9
France (en milliers, données CVS-CJO)	580,8		3,4	13,5

Source : Pôle emploi-Dares, STMT, traitements DR Pôle emploi-Dieccte Réunion.

* Uniquement celles connues de Pôle emploi.

(a) Évolution de la moyenne des sorties de septembre 2016 à novembre 2016 par rapport à la moyenne des sorties de juin 2016 à août 2016.

(b) Évolution de la moyenne des sorties de septembre 2016 à novembre 2016 par rapport à la moyenne des sorties de septembre 2015 à novembre 2015.

Note : la somme des moyennes trimestrielles des motifs peut ponctuellement (et marginalement) différer de la moyenne de la série totale.

Information : les évolutions mensuelles de sorties de catégories A,B,C pour défaut d'actualisation sont heurtées depuis plusieurs mois, ce qui affecte à la hausse ou à la baisse selon les mois, le nombre de demandeurs d'emploi en catégories A,B,C. Ceci pourrait s'expliquer, au moins en partie, par une sensibilité des comportements d'actualisation au nombre de jours ouvrés durant la période d'actualisation suite au changement du calendrier d'actualisation en janvier 2016. Il convient donc de privilégier les évolutions en tendance plutôt qu'au mois le mois.

SOURCE, DÉFINITIONS ET MÉTHODE

Source : la Statistique mensuelle du marché du travail (STMT)

La Statistique mensuelle du marché du travail (STMT) est une source statistique exhaustive issue des fichiers de gestion de Pôle emploi. Elle porte sur tous les demandeurs d'emploi inscrits, entrés ou sortis des listes un mois donné.

La correction des variations saisonnières permet de rendre les évolutions mensuelles pertinentes pour l'analyse conjoncturelle. Les coefficients de correction des variations saisonnières sont estimés une fois par an, sur la période allant de janvier 1996 au dernier mois de décembre. Lorsque ces coefficients sont réestimés, les séries CVS sont révisées, sur tout leur historique. La prochaine campagne d'actualisation des coefficients aura lieu en février 2016.

Une [documentation méthodologique](#) présente plus en détail la STMT.

Le Fichier historique statistique (FHS) est une autre source statistique sur les demandeurs d'emploi issue des fichiers de gestion de Pôle emploi. Elle comporte tous les épisodes d'inscription sur une période de 10 ans. Les statistiques produites à partir de la STMT et du FHS peuvent légèrement différer en raison de différences dans la constitution des deux sources concernant notamment la façon dont sont traités les événements enregistrés avec retard et les sorties de courte durée. Des [séries brutes sur les demandeurs d'emploi issues FHS](#), au niveau national, sont publiées chaque année.

Demandeurs d'emploi : définition et différence avec les chômeurs au sens du BIT

Les demandeurs d'emploi sont des personnes qui sont inscrites à Pôle emploi. Conformément aux recommandations du rapport du Cnis sur la définition d'indicateurs en matière d'emploi, de chômage, de sous-emploi et de précarité de l'emploi (septembre 2008), la Dares et Pôle emploi présentent depuis 2009, à des fins d'analyse statistique les données sur les demandeurs d'emploi inscrits à Pôle emploi selon les catégories suivantes :

- catégorie A : demandeurs d'emploi tenus de rechercher un emploi, sans emploi ;
- catégorie B : demandeurs d'emploi tenus de rechercher un emploi, ayant exercé une activité réduite courte (de 78 heures ou moins dans le mois) ;
- catégorie C : demandeurs d'emploi tenus de rechercher un emploi, ayant exercé une activité réduite longue (de plus de 78 heures au cours du mois) ;
- catégorie D : demandeurs d'emploi non tenus de rechercher un emploi (en raison d'une formation, d'une maladie...) y compris les demandeurs d'emploi en contrat de sécurisation professionnelle (CSP), sans emploi ;
- catégorie E : demandeurs d'emploi non tenus de rechercher un emploi, en emploi (par exemple, bénéficiaires de contrats aidés, créateurs d'entreprise).

Est chômeur au sens du BIT toute personne de 15 ans ou plus qui n'a pas travaillé au moins une heure pendant une semaine de référence, est disponible pour prendre un emploi dans les 15 jours et a recherché activement un emploi dans le mois précédent ou en a trouvé un qui commence dans les trois mois. Le chômage au sens du BIT est mesuré par l'enquête Emploi de l'Insee.

L'inscription à Pôle emploi en catégorie A et le chômage au sens du BIT sont deux réalités proches, mais qui ne se recouvrent pas (voir [documentation](#)).

Interprétation des séries CVS sur les demandeurs d'emploi

Les données STMT étant exhaustives, il n'existe pas, comme pour des données d'enquête, d'incertitude liée à l'échantillonnage. Les variations des séries CVS issues de la STMT peuvent résulter soit de la tendance de moyen terme, principalement liée aux évolutions du marché du travail et à la conjoncture économique, soit de chocs ponctuels, dont les sources peuvent être variées (variations dans la gestion des listes de demandeurs d'emploi par Pôle emploi ou dans les comportements d'inscription, chocs ponctuels du marché du travail, imprécisions dans l'estimation des corrections des variations saisonnières, ...). Parmi ces chocs ponctuels figurent aussi des incidents et changements de procédure dont certains ont pu avoir un impact significatif sur les séries de demandeurs d'emploi. Un [document](#) présente les principaux événements et leurs impacts.

Une [documentation](#) fournit des éléments d'aide à l'interprétation des séries mensuelles sur les demandeurs d'emploi.

Pour en savoir plus

[\[1\] Dares, Pôle emploi \(2016\), « Demandeurs d'emploi inscrits et offres collectées par Pôle emploi en décembre 2015 », Dares Indicateurs n°006, octobre.](#)

[\[2\] Dares, les séries mensuelles régionales, départementales et par zone d'emploi.](#)