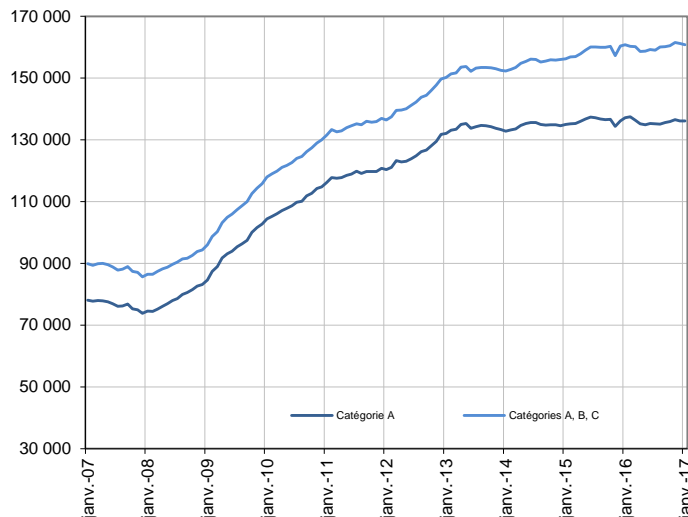


DEMANDEURS D'EMPLOI INSCRITS À PÔLE EMPLOI À LA RÉUNION EN JANVIER 2017

Demandeurs d'emploi en catégories A et A, B, C à La Réunion

Données CVS-CJO



Source : Pôle emploi-Dares, STMT, traitements Dares Réunion.

Fin janvier 2017, à La Réunion, le nombre de demandeurs d'emploi tenus de rechercher un emploi et sans activité (catégorie A) s'établit à 136 110. Ce nombre augmente de 0,1 % sur trois mois (soit +170 personnes). Il est stable sur un mois et diminue de 0,8 % sur un an.

En France (y compris Drom), ce nombre baisse de 0,2 % sur trois mois (stable sur un mois et -2,5 % sur un an).

À La Réunion, le nombre de demandeurs d'emploi tenus de rechercher un emploi, ayant ou non exercé une activité dans le mois (catégories A, B, C) s'établit à 160 820 fin janvier 2017. Ce nombre augmente de 0,2 % sur trois mois (soit +340 personnes). Il diminue de 0,2 % sur un mois et est stable sur un an.

En France (y compris Drom), ce nombre augmente de 0,5 % sur trois mois (+0,4 % sur un mois et +0,5 % sur un an).

Demandeurs d'emploi par catégorie

| | Effectif | | | Évolution (en %) sur | | |
|---|--------------|---------------|----------------|----------------------|-------------|-------|
| | Janvier 2016 | Décembre 2016 | Janvier 2017 | un mois | trois mois | un an |
| Réunion (données CVS-CJO) | | | | | | |
| Inscrits tenus de rechercher un emploi, sans emploi (catégorie A) | 137 220 | 136 170 | 136 110 | 0,0 | 0,1 | -0,8 |
| Inscrits tenus de rechercher un emploi, en activité réduite (catégories B, C) | 23 580 | 25 030 | 24 710 | -1,3 | 0,7 | 4,8 |
| Ensemble des inscrits tenus de rechercher un emploi (catégories A, B, C) | 160 800 | 161 200 | 160 820 | -0,2 | 0,2 | 0,0 |
| Inscrits non tenus de rechercher un emploi, sans emploi (catégorie D) | 4 030 | 5 300 | 5 680 | 7,2 | 43,4 | 40,9 |
| Inscrits non tenus de rechercher un emploi, en emploi (catégorie E) | 15 410 | 15 100 | 15 280 | 1,2 | -3,4 | -0,8 |
| Ensemble des inscrits (catégories A, B, C, D, E) | 180 240 | 181 600 | 181 780 | 0,1 | 0,8 | 0,9 |
| France (en milliers, données CVS-CJO) | | | | | | |
| Inscrits tenus de rechercher un emploi, sans emploi (catégorie A) | 3 817,6 | 3 722,5 | 3 724,0 | 0,0 | -0,2 | -2,5 |
| Inscrits tenus de rechercher un emploi, en activité réduite (catégories B, C) | 1 944,6 | 2 042,2 | 2 064,2 | 1,1 | 1,7 | 6,2 |
| Ensemble des inscrits tenus de rechercher un emploi (catégories A, B, C) | 5 762,2 | 5 764,7 | 5 788,2 | 0,4 | 0,5 | 0,5 |
| Inscrits non tenus de rechercher un emploi, sans emploi (catégorie D) | 283,0 | 352,1 | 348,1 | -1,1 | 2,7 | 23,0 |
| Inscrits non tenus de rechercher un emploi, en emploi (catégorie E) | 445,8 | 443,5 | 442,1 | -0,3 | -2,0 | -0,8 |
| Ensemble des inscrits (catégories A, B, C, D, E) | 6 491,0 | 6 560,3 | 6 578,4 | 0,3 | 0,4 | 1,3 |

Source : Pôle emploi-Dares, STMT, traitements DR Pôle emploi-Dieccte Réunion.

Les évolutions mensuelles des séries corrigées des variations saisonnières et des effets de jours ouvrables (CVS-CJO) peuvent différer de la tendance des séries ; les évolutions sur trois mois sont à privilégier pour obtenir une information sur la tendance.

Une [documentation](#) fournit des éléments d'aide à l'interprétation des séries mensuelles sur les demandeurs d'emploi.

Les données publiées concernent les demandeurs d'emploi inscrits à Pôle emploi. La notion de demandeurs d'emploi est différente de celle de chômeurs au sens du Bureau international du travail (BIT). Au-delà des évolutions du marché du travail, différents facteurs peuvent davantage affecter les données relatives aux demandeurs d'emploi : modifications des règles d'indemnisation ou d'accompagnement des demandeurs d'emploi, changements de procédure, incidents. Un [document](#) présente les principaux changements de procédure et incidents ayant affecté les statistiques de demandeurs d'emploi depuis 2011.

L'ensemble des définitions et concepts figurent dans la [documentation méthodologique](#) en ligne.

Chaque année est menée, en même temps qu'au niveau national, une campagne d'actualisation des coefficients de correction des variations saisonnières (CVS) pour tenir compte des données de l'année écoulée. Cette campagne conduit à réviser l'ensemble des séries CVS diffusées. À l'occasion de la campagne d'actualisation de février 2017, les méthodes d'estimation des coefficients CVS des statistiques nationales, régionales et départementales de demandeurs d'emploi ont été harmonisées. Les séries régionales et départementales publiées sont maintenant corrigées des effets des jours ouvrables (CJO), et la cohérence comptable entre niveaux géographiques des statistiques CVS-CJO est désormais systématiquement assurée.

DEMANDEURS D'EMPLOI PAR DÉPARTEMENT-RÉGION D'OUTRE-MER

Fin janvier 2017, dans les départements-régions d'Outre-mer, les évolutions du nombre de demandeurs d'emploi en catégorie A se situent entre -0,3 % en Guyane et +1,5 % en Martinique pour les évolutions sur trois mois. Sur un mois, elles se situent entre -1,0 % en Guyane et +2,0 % en Martinique.

Les évolutions du nombre de demandeurs d'emploi en catégories A, B, C se situent entre -0,1 % en Guyane et +1,7 % en Martinique pour les évolutions sur trois mois. Elles se situent entre -0,5 % en Guyane et +2,0 % en Martinique.

Demands d'emploi en catégorie A

Données CVS-CJO

| | Effectif | | | Évolution (en %) sur | | |
|----------------|-----------------|------------------|-----------------|----------------------|------------|-------------|
| | Janvier 2016 | Décembre 2016 | Janvier 2017 | un mois | trois mois | un an |
| Réunion | 137 220 | 136 170 | 136 110 | 0,0 | 0,1 | -0,8 |
| Guadeloupe | 56 680 | 55 480 | 55 630 | 0,3 | -0,2 | -1,9 |
| Martinique | 43 420 | 41 300 | 42 130 | 2,0 | 1,5 | -3,0 |
| Guyane | 23 080 | 22 450 | 22 230 | -1,0 | -0,3 | -3,7 |

Champ : Dom (hors Mayotte).

Source : Pôle emploi-Dares, STMT, traitements DR Pôle emploi-Dieccte Guadeloupe, Martinique, Guyane, Réunion.

Demands d'emploi en catégories A, B, C

Données CVS-CJO

| | Effectif | | | Évolution (en %) sur | | |
|----------------|-----------------|------------------|-----------------|----------------------|------------|------------|
| | Janvier 2016 | Décembre 2016 | Janvier 2017 | un mois | trois mois | un an |
| Réunion | 160 800 | 161 200 | 160 820 | -0,2 | 0,2 | 0,0 |
| Guadeloupe | 64 680 | 64 100 | 64 500 | 0,6 | 0,5 | -0,3 |
| Martinique | 52 770 | 50 850 | 51 850 | 2,0 | 1,7 | -1,7 |
| Guyane | 25 450 | 24 750 | 24 630 | -0,5 | -0,1 | -3,2 |

Champ : Dom (hors Mayotte).

Source : Pôle emploi-Dares, STMT, traitements DR Pôle emploi-Dieccte Guadeloupe, Martinique, Guyane, Réunion.

DEMANDEURS D'EMPLOI EN CATÉGORIE A

À La Réunion, sur trois mois, le nombre de demandeurs d'emploi en catégorie A augmente de 1,1 % pour les hommes (+0,6 % sur un mois et +0,4 % sur un an) et recule de 0,8 % pour les femmes (-0,6 % sur un mois et -1,9 % sur un an).

Sur trois mois, le nombre de demandeurs d'emploi en catégorie A diminue à La Réunion de 1,8 % pour les moins de 25 ans (-1,7 % sur un mois et -4,3 % sur un an), de 0,4 % pour ceux âgés de 25 à 49 ans (-0,2 % sur un mois et -2,6 % sur un an) et progresse de 2,5 % pour ceux âgés de 50 ans ou plus (+1,3 % sur un mois et +5,8 % sur un an).

Demandeurs d'emploi en catégorie A par sexe et âge

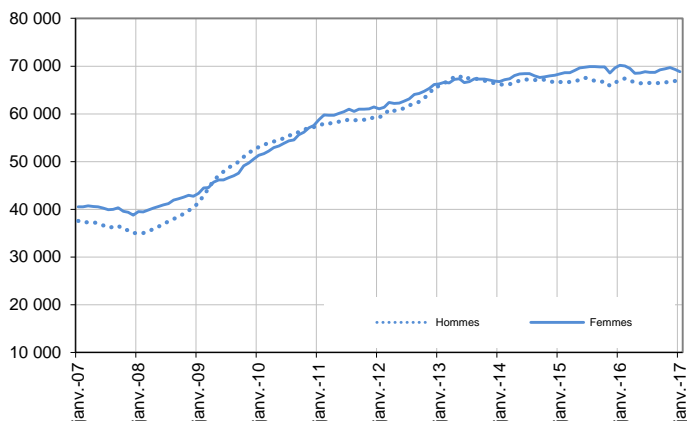
Données CVS-CJO

| | Effectif | | | Évolution (en %) sur | | |
|---------------------------|----------------|----------------|----------------|----------------------|-------------|-------------|
| | Janvier 2016 | Décembre 2016 | Janvier 2017 | un mois | trois mois | un an |
| Hommes | 67 030 | 66 900 | 67 270 | 0,6 | 1,1 | 0,4 |
| Femmes | 70 190 | 69 270 | 68 840 | -0,6 | -0,8 | -1,9 |
| Moins de 25 ans | 19 480 | 18 970 | 18 650 | -1,7 | -1,8 | -4,3 |
| Hommes | 9 220 | 9 100 | 8 940 | -1,8 | -0,6 | -3,0 |
| Femmes | 10 260 | 9 870 | 9 710 | -1,6 | -3,0 | -5,4 |
| Entre 25 et 49 ans | 84 960 | 82 950 | 82 780 | -0,2 | -0,4 | -2,6 |
| Hommes | 40 740 | 39 980 | 40 170 | 0,5 | 0,8 | -1,4 |
| Femmes | 44 220 | 42 970 | 42 610 | -0,8 | -1,4 | -3,6 |
| 50 ans ou plus | 32 780 | 34 250 | 34 680 | 1,3 | 2,5 | 5,8 |
| Hommes | 17 070 | 17 820 | 18 160 | 1,9 | 2,7 | 6,4 |
| Femmes | 15 710 | 16 430 | 16 520 | 0,5 | 2,2 | 5,2 |
| Réunion | 137 220 | 136 170 | 136 110 | 0,0 | 0,1 | -0,8 |

Source : Pôle emploi-Dares, STMT, traitements DR Pôle emploi-Diecccte Réunion.

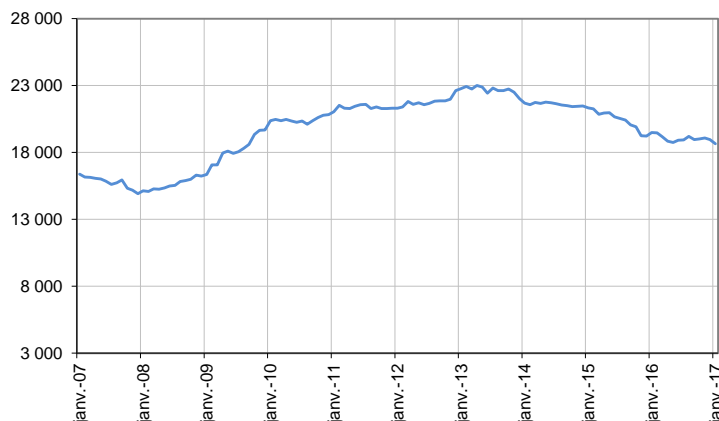
Catégorie A, par sexe

Données CVS-CJO



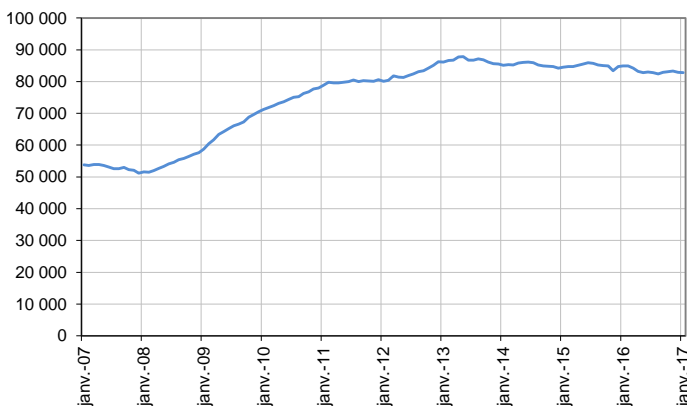
Catégorie A, moins de 25 ans

Données CVS-CJO



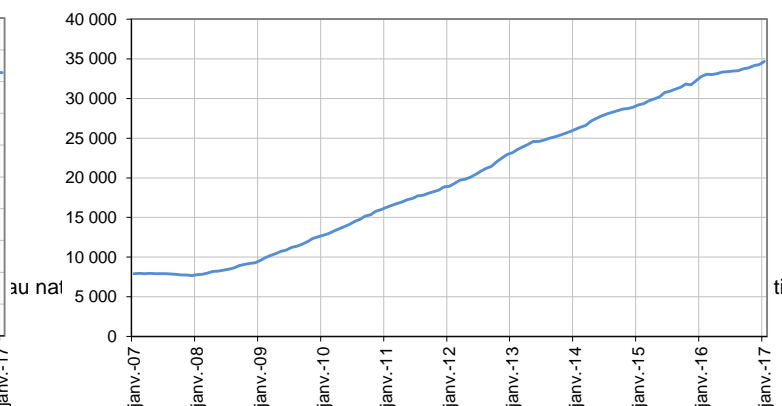
Catégorie A, entre 25 et 49 ans

Données CVS-CJO



Catégorie A, 50 ans ou plus

Données CVS-CJO



Source : Pôle emploi-Dares, STMT, traitements DR Pôle emploi-Diecccte Réunion.

DEMANDEURS D'EMPLOI EN CATÉGORIES A, B, C

À La Réunion, sur trois mois, le nombre de demandeurs d'emploi en catégories A, B, C augmente de 1,0 % pour les hommes (+0,2 % sur un mois et +0,8 % sur un an) et recule de 0,5 % pour les femmes (-0,6 % sur un mois et -0,7 % sur un an).

Sur trois mois, le nombre de demandeurs d'emploi en catégories A, B, C diminue à La Réunion de 2,0 % pour les moins de 25 ans (-1,9 % sur un mois et -3,7 % sur un an), reste stable pour ceux âgés de 25 à 49 ans (-0,2 % sur un mois et -1,7 % sur un an) et progresse de 2,1 % pour ceux âgés de 50 ans ou plus (+0,6 % sur un mois et +6,8 % sur un an).

Demandeurs d'emploi en catégories A, B, C par sexe et âge

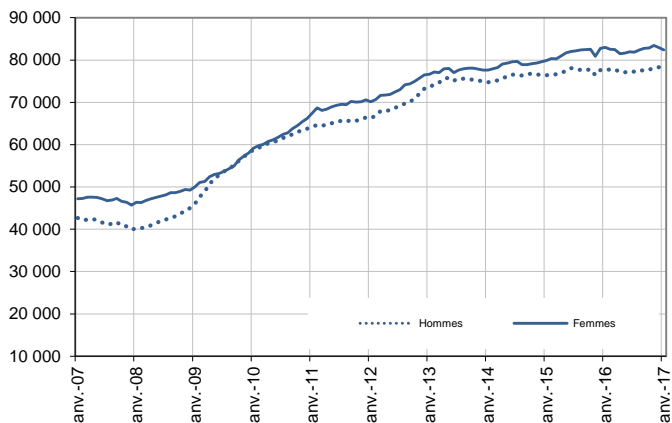
Données CVS-CJO

| | Effectif | | | Évolution (en %) sur | | |
|---------------------------|----------------|----------------|----------------|----------------------|-------------|-------------|
| | Janvier 2016 | Décembre 2016 | Janvier 2017 | un mois | trois mois | un an |
| Hommes | 77 810 | 78 270 | 78 420 | 0,2 | 1,0 | 0,8 |
| Femmes | 82 990 | 82 930 | 82 400 | -0,6 | -0,5 | -0,7 |
| Moins de 25 ans | 21 990 | 21 580 | 21 170 | -1,9 | -2,0 | -3,7 |
| Hommes | 10 470 | 10 330 | 10 150 | -1,7 | -1,4 | -3,1 |
| Femmes | 11 520 | 11 250 | 11 020 | -2,0 | -2,7 | -4,3 |
| Entre 25 et 49 ans | 101 420 | 99 910 | 99 720 | -0,2 | 0,0 | -1,7 |
| Hommes | 48 540 | 47 980 | 48 160 | 0,4 | 1,0 | -0,8 |
| Femmes | 52 880 | 51 930 | 51 560 | -0,7 | -1,0 | -2,5 |
| 50 ans ou plus | 37 390 | 39 710 | 39 930 | 0,6 | 2,1 | 6,8 |
| Hommes | 18 800 | 19 960 | 20 110 | 0,8 | 2,2 | 7,0 |
| Femmes | 18 590 | 19 750 | 19 820 | 0,4 | 2,0 | 6,6 |
| Réunion | 160 800 | 161 200 | 160 820 | -0,2 | 0,2 | 0,0 |

Source : Pôle emploi-Dares, STMT, traitements DR Pôle emploi-Dieccte Réunion.

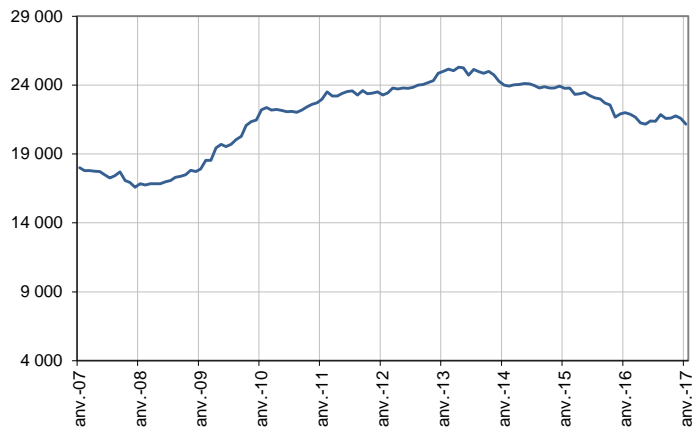
Catégories A, B, C, par sexe

Données CVS-CJO



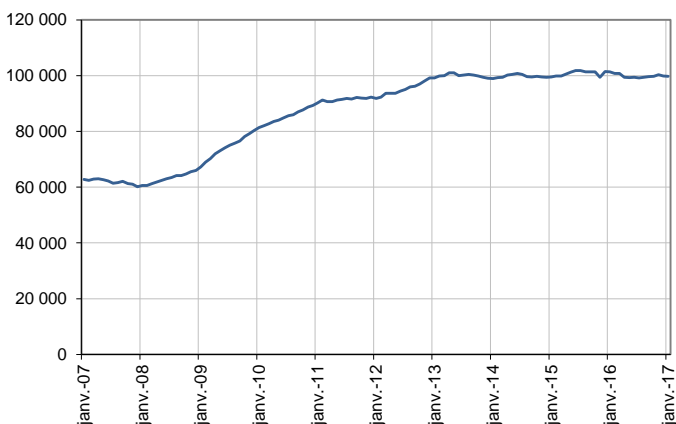
Catégories A, B, C, moins de 25 ans

Données CVS-CJO



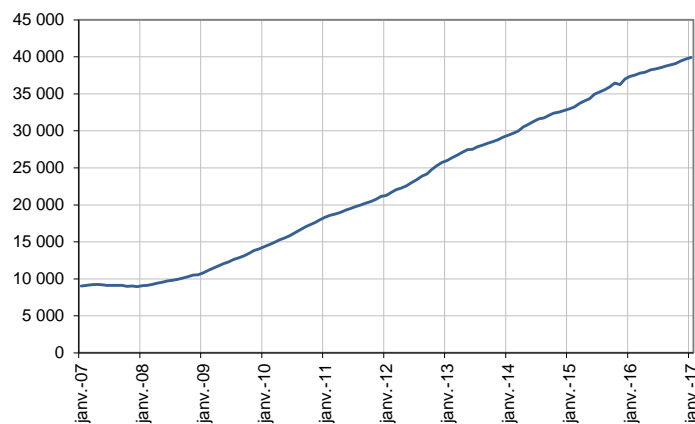
Catégories A, B, C, entre 25 et 49 ans

Données CVS-CJO



Catégories A, B, C, 50 ans ou plus

Données CVS-CJO



Source : Pôle emploi-Dares, STMT, traitements DR Pôle emploi-Dieccte Réunion.

ANCIENNETÉ D'INSCRIPTION EN CATÉGORIES A, B, C DES DEMANDEURS D'EMPLOI

À La Réunion, sur trois mois, le nombre de demandeurs d'emploi inscrits en catégories A, B, C depuis un an ou plus augmente de 1,5 % (-0,1 % sur un mois et -0,2 % sur un an) tandis que celui des inscrits depuis moins d'un an recule de 1,3 % (-0,4 % sur un mois et +0,3 % sur un an).

L'ancienneté en catégories A, B, C est mesurée par le nombre de jours où le demandeur d'emploi a été inscrit, de façon continue, en catégories A, B, C. Une sortie d'un jour de ces catégories réinitialise l'ancienneté. D'autres indicateurs, tel que le nombre de personnes inscrites en catégorie A un certain nombre de mois sur une période donnée, peuvent éclairer d'autres dimensions de l'ancienneté ou de la récurrence sur les listes de Pôle emploi dans ces catégories.

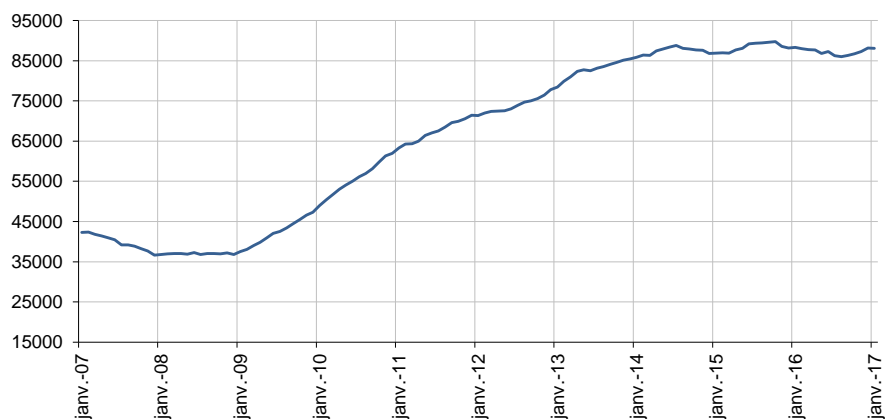
Ancienneté en catégories A, B, C des demandeurs d'emploi

| | Effectif | | | Évolution (en % et point) sur | | |
|--|-----------------|------------------|-----------------|-------------------------------|------------|-------------|
| | Janvier 2016 | Décembre 2016 | Janvier 2017 | un mois | trois mois | un an |
| Réunion (données CVS-CJO) | | | | | | |
| Demandeurs d'emploi en catégories A, B, C | 160 800 | 161 200 | 160 820 | -0,2 | 0,2 | 0,0 |
| Inscrits depuis moins de 1 an | 72 510 | 73 010 | 72 750 | -0,4 | -1,3 | 0,3 |
| Inscrits depuis 1 an ou plus | 88 290 | 88 190 | 88 070 | -0,1 | 1,5 | -0,2 |
| Part des demandeurs d'emploi inscrits depuis 1 an ou plus (en %) | 54,9 | 54,7 | 54,8 | +0,1 pt | +0,7 pt | -0,1 pt |
| France (données CVS-CJO) | | | | | | |
| Demandeurs d'emploi inscrits depuis 1 an ou plus (en milliers) | 2 637,0 | 2 566,6 | 2 565,4 | 0,0 | -0,5 | -2,7 |
| Part des demandeurs d'emploi inscrits depuis 1 an ou plus (en %) | 45,8 | 44,5 | 44,3 | -0,2 pt | -0,4 pt | -1,5 pt |

Source : Pôle emploi-Dares, STMT, traitements DR Pôle emploi-Dieccte Réunion.

Demandeurs d'emploi inscrits depuis un an ou plus en catégories A, B, C

Données CVS-CJO



Champ : Réunion.

Source : Pôle emploi-Dares, STMT, traitements DR Pôle emploi-Dieccte Réunion.

ENTRÉES ET SORTIES DE CATÉGORIES A, B, C

À La Réunion, le nombre moyen d'entrées en catégories A, B, C sur les trois derniers mois diminue de 3,9 % par rapport aux trois mois précédents (-7,6 % sur un an).

Sur les trois derniers mois, les entrées pour autre licenciement (-9,1 %), première entrée (-2,5 %), reprise d'activité (-17,9 %) et autre cas (-3,4 %) sont en baisse. Les entrées pour fin de contrat à durée déterminée (+2,0 %), fin de mission d'intérim (+8,3 %), licenciement économique (+23,1 %) et démission (+13,0 %) sont en hausse.

À La Réunion, le nombre moyen de sorties de catégories A, B, C sur les trois derniers mois augmente de 1,4 % par rapport aux trois mois précédents (-6,4 % sur un an).

Sur les trois derniers mois, les sorties pour reprise d'emploi déclarée (-13,4 %) et cessation d'inscription pour défaut d'actualisation (-5,1 %) sont en baisse. Les sorties pour entrée en stage (+55,8 %), arrêt de recherche (+12,5 %), radiation administrative (+8,7 %) et autre cas (+5,9 %) sont en hausse.

Entrées en catégories A, B, C par motif

| | Nombre moyen d'entrées novembre 2016 - janvier 2017 | Répartition des motifs (en %) | Évolution trimestrielle (en %) (a) | Évolution annuelle (en %) (b) |
|--|--|-------------------------------------|--|-------------------------------------|
| Réunion (données CVS-CJO) | | | | |
| Fin de contrat à durée déterminée | 2 490 | 22,7 | 2,0 | 2,9 |
| Fin de mission d'intérim | 130 | 1,2 | 8,3 | 0,0 |
| Licenciement économique* | 160 | 1,5 | 23,1 | 0,0 |
| Autre licenciement | 300 | 2,7 | -9,1 | -18,9 |
| Démission | 260 | 2,4 | 13,0 | 8,3 |
| Première entrée | 1 540 | 14,1 | -2,5 | 0,0 |
| Reprise d'activité | 1 560 | 14,2 | -17,9 | 173,7 |
| Autre cas** | 4 520 | 41,2 | -3,4 | -29,8 |
| Entrées en catégories A, B, C | 10 960 | 100,0 | -3,9 | -7,6 |
| France (en milliers, données CVS-CJO) | | | | |
| | 574,4 | | 0,7 | 9,0 |

Source : Pôle emploi-Dares, STMT, traitements DR Pôle emploi-Dieccte Réunion.

* Y compris les entrées en catégories A, B, C dont le motif renseigné est "fin de CRP-CTP-CSP".

** Y compris les entrées en catégories A, B, C à la suite d'une rupture conventionnelle de CDI.

(a) Évolution de la moyenne des entrées de novembre 2016 à janvier 2017 par rapport à la moyenne des entrées d'août 2016 à octobre 2016.

(b) Évolution de la moyenne des entrées de novembre 2016 à janvier 2017 par rapport à la moyenne des entrées de novembre 2015 à janvier 2016.

Note : la somme des moyennes trimestrielles des motifs peut ponctuellement (et marginalement) différer de la moyenne de la série totale.

Sorties de catégories A, B, C par motif

| | Nombre moyen de sorties novembre 2016 - janvier 2017 | Répartition des motifs (en %) | Évolution trimestrielle (en %) (a) | Évolution annuelle (en %) (b) |
|--|---|-------------------------------------|--|-------------------------------------|
| Réunion (données CVS-CJO) | | | | |
| Reprise d'emploi déclarée* | 1 880 | 17,2 | -13,4 | -9,6 |
| Entrée en stage | 1 340 | 12,3 | 55,8 | 34,0 |
| Arrêt de recherche (maternité, maladie, retraite, ...) | 450 | 4,1 | 12,5 | 18,4 |
| <i>Dont maladie</i> | <i>270</i> | <i>2,5</i> | <i>22,7</i> | <i>35,0</i> |
| Cessation d'inscription pour défaut d'actualisation | 4 790 | 43,9 | -5,1 | -25,0 |
| Radiation administrative | 1 370 | 12,6 | 8,7 | 55,7 |
| Autre cas | 1 070 | 9,8 | 5,9 | 16,3 |
| Sorties de catégories A, B, C | 10 900 | 100,0 | 1,4 | -6,4 |
| France (en milliers, données CVS-CJO) | | | | |
| | 563,5 | | -0,3 | 8,6 |

Source : Pôle emploi-Dares, STMT, traitements DR Pôle emploi-Dieccte Réunion.

* Uniquement celles connues de Pôle emploi.

(a) Évolution de la moyenne des sorties de novembre 2016 à janvier 2017 par rapport à la moyenne des sorties d'août 2016 à octobre 2016.

(b) Évolution de la moyenne des sorties de novembre 2016 à janvier 2017 par rapport à la moyenne des sorties de novembre 2015 à janvier 2016.

Note : la somme des moyennes trimestrielles des motifs peut ponctuellement (et marginalement) différer de la moyenne de la série totale.

SOURCE, DÉFINITIONS ET MÉTHODE

Source : la Statistique mensuelle du marché du travail (STMT)

La Statistique mensuelle du marché du travail (STMT) est une source statistique exhaustive issue des fichiers de gestion de Pôle emploi. Elle porte sur tous les demandeurs d'emploi inscrits, entrés ou sortis des listes un mois donné.

La correction des variations saisonnières et des effets des jours ouvrables permet de rendre les évolutions mensuelles pertinentes pour l'analyse conjoncturelle. Les coefficients de correction des variations saisonnières et des effets des ouvrables sont estimés une fois par an, sur la période allant de janvier 1996 au dernier mois de décembre. Lorsque ces coefficients sont réestimés, les séries CVS-CJO sont révisées, sur tout leur historique. La prochaine campagne d'actualisation des coefficients aura lieu en février 2018.

Une [documentation méthodologique](#) présente plus en détail la STMT.

Le Fichier historique statistique (FHS) est une autre source statistique sur les demandeurs d'emploi issue des fichiers de gestion de Pôle emploi. Elle comporte tous les épisodes d'inscription sur une période de 10 ans. Les statistiques produites à partir de la STMT et du FHS peuvent légèrement différer en raison de différences dans la constitution des deux sources concernant notamment la façon dont sont traités les événements enregistrés avec retard et les sorties de courte durée. Des [séries brutes sur les demandeurs d'emploi issues FHS](#), au niveau national, sont publiées chaque année.

Demandeurs d'emploi : définition et différence avec les chômeurs au sens du BIT

Les demandeurs d'emploi sont des personnes qui sont inscrites à Pôle emploi. Conformément aux recommandations du rapport du Cnis sur la définition d'indicateurs en matière d'emploi, de chômage, de sous-emploi et de précarité de l'emploi (septembre 2008), la Dares et Pôle emploi présentent depuis 2009, à des fins d'analyse statistique les données sur les demandeurs d'emploi inscrits à Pôle emploi selon les catégories suivantes :

- catégorie A : demandeurs d'emploi tenus de rechercher un emploi, sans emploi ;
- catégorie B : demandeurs d'emploi tenus de rechercher un emploi, ayant exercé une activité réduite courte (de 78 heures ou moins dans le mois) ;
- catégorie C : demandeurs d'emploi tenus de rechercher un emploi, ayant exercé une activité réduite longue (de plus de 78 heures au cours du mois) ;
- catégorie D : demandeurs d'emploi non tenus de rechercher un emploi (en raison d'une formation, d'une maladie...) y compris les demandeurs d'emploi en contrat de sécurisation professionnelle (CSP), sans emploi ;
- catégorie E : demandeurs d'emploi non tenus de rechercher un emploi, en emploi (par exemple, bénéficiaires de contrats aidés, créateurs d'entreprise).

Est chômeur au sens du BIT toute personne de 15 ans ou plus qui n'a pas travaillé au moins une heure pendant une semaine de référence, est disponible pour prendre un emploi dans les 15 jours et a recherché activement un emploi dans le mois précédent ou en a trouvé un qui commence dans les trois mois. Le chômage au sens du BIT est mesuré par l'enquête Emploi de l'Insee.

L'inscription à Pôle emploi en catégorie A et le chômage au sens du BIT sont deux réalités proches, mais qui ne se recouvrent pas (voir [documentation](#)).

Interprétation des séries CVS-CJO sur les demandeurs d'emploi

Les données STMT étant exhaustives, il n'existe pas, comme pour des données d'enquête, d'incertitude liée à l'échantillonnage. Les variations des séries CVS-CJO issues de la STMT peuvent résulter soit de la tendance de moyen terme, principalement liée aux évolutions du marché du travail et à la conjoncture économique, soit de chocs ponctuels, dont les sources peuvent être variées (variations dans la gestion des listes de demandeurs d'emploi par Pôle emploi ou dans les comportements d'inscription, chocs ponctuels du marché du travail, imprécisions dans l'estimation des corrections des variations saisonnières, ...). Parmi ces chocs ponctuels figurent aussi des incidents et changements de procédure dont certains ont pu avoir un impact significatif sur les séries de demandeurs d'emploi. Un [document](#) présente les principaux événements et leurs impacts.

Une [documentation](#) fournit des éléments d'aide à l'interprétation des séries mensuelles sur les demandeurs d'emploi.

Pour en savoir plus

[\[1\] Dares, Pôle emploi \(2016\), « Demandeurs d'emploi inscrits et offres collectées par Pôle emploi en décembre 2015 », Dares Indicateurs n°006, octobre.](#)

[\[2\] Dares, les séries mensuelles régionales, départementales et par zone d'emploi.](#)